



いせ

令和3年
(2021年)

5月1日号

5月合併号
No.302

かがやき 学びあう 校舎へ登校

みなと小学校開校

近年の少子化が進む中、市ではより望ましい教育環境の整備と教育の質の向上を目的に、小中学校の適正規模化・適正配置を進めています。

神社小学校と大湊小学校の統合校である「みなと小学校」が4月に開校しました。

新校舎は、新しい教育環境に対応するとともに、地域に開かれた施設として、また災害時には避難所として活用できるように設計しています。



SUSTAINABLE DEVELOPMENT GOALS

エスディーゼース サステイナブル デベロップメント ゴールズ
SDGsとは、「Sustainable Development Goals (持続可能な開発目標)」の略で、全ての人が幸せに暮らせる世界をつくるために国際連合で採択された**17の目標**です。
今号の表紙と「令和3年度 施政方針と当初予算」特集では、SDGsのアイコンを付加して市の取り組みをお知らせします。

伊勢市は持続可能な開発目標 (SDGs) を支援しています。

新型コロナウイルス感染症の拡大防止対策のため、掲載している行事や催し物などが、**中止・延期・内容の一部変更**になる場合があります。お出掛けなど際は、事前に、掲載の問い合わせ先へご確認をお願いします。

また、発熱や風邪の症状がある場合は、催し物などの参加を含め、外出を控え、まずは、かかりつけ医など身近な医療機関に電話で相談してください。(詳しくは29ページをご覧ください)

コロナ対策 伊勢市 検索

9ページ
新型コロナウイルスの
ワクチンについて
お知らせがあります。

令和3年度

施政方針と 当初予算

企画調整課 (☎ 21-5548 FAX 21-5522)

令和3年度

伊勢市 新型コロナウイルス対策

総額 **19億519万円**

経済対策

冷え切った地域経済と、市民生活の再興と創造のため、事業者への継続支援金の支給やプレミアム付き商品券の発行など、さまざまな対策を行います。

伊勢市版事業継続支援金

予算額 2億344万円 / 令和3年度補正予算

地元の魅力再発見・店舗応援商品券事業

予算額 3億876万円 / 令和3年度補正予算

予算額 1,425万円 / 令和3年度補正予算

など



デジタル活用推進事業 予算額 4,042万円 **拡充**
令和3年度当初予算

スマート保育 (ICT) 事業 予算額 946万円
令和3年度当初予算

商店街等振興対策事業 予算額 1,630万円
令和3年度当初予算

鈴木市長より

令和3年度は、新型コロナウイルスの克服を最重要課題に位置付け、「市の将来につながる、持続可能で新たな時代にふさわしいまちづくり」を実現するための予算編成を行いました。

各政策分野においては、次の「3つの視点」による施策を重点的に取り組みます。

① 「新型コロナウイルス感染症により生まれた
新たな価値・スタイルに対応した
地域経済と市民生活の再興と創造」

With コロナ

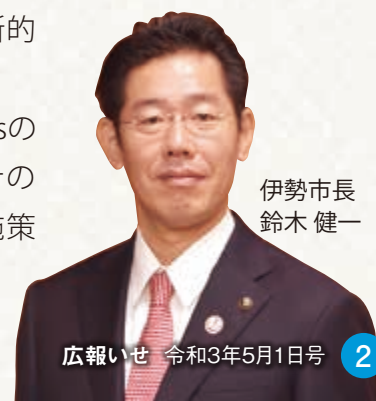
② 「デジタル化によるスマートシティの推進」
デジタル

③ 「地域を支える人材や、定住・関係人口などを
意識した取り組みの推進」

フォーカス“人”

本年度は、「第3次伊勢市総合計画前期基本計画」の最終年度であり、また、次の中期基本計画へとつなげる重要な年度であります。前期基本計画の取組方針「笑子・幸齢化のまちづくり」の実現を着実に進めるため、実効性のある施策を横断的に進めていきます。

また、国際目標であるSDGsの目標達成に寄与するため、その理念等を踏まえながら、各施策を着実に実施してまいります。



伊勢市長
鈴木 健一

「3つの視点」に対応した



ワクチン集団接種のシミュレーション

① With コロナ ウィズ ～新型コロナウイルスへの対応～

3つの対策方針

「寄り添い」「届ける」「迅速に」

※令和2年度補正予算(第12号・第14号)による先行実施対策を含む。

Withコロナの時代でも輝ける、新たなスタイルの確立および価値の創出を図ります。市民・事業者の皆さまの声を聞き漏らさず、新しい発想による取り組みを進めていきます。

感染防止対策

ワクチン接種を進めるとともに、市内主要観光地や、学校、介護・障がい福祉サービス事業所、子育て支援施設などへの感染防止対策を行います。



新型コロナウイルス ワクチン接種事業

予算額 9億4,616万円 / 令和2年度補正予算

観光地等混雑状況配信事業

予算額 454万円 / 令和3年度当初予算

観光地感染防止対策事業

予算額 1,210万円 / 令和3年度当初予算

介護・障がいサービス事業所支援事業

予算額 4,021万円 / 令和3年度補正予算

子育て支援施設等感染防止対策事業

予算額 2,063万円 / 令和3年度補正予算

生活支援対策

経済的な影響を受けている皆さまへ必要な支援を届けるとともに、相談窓口体制の強化を行います。また、医療・介護・障がい・保育など市民生活を支える職業に従事されている皆さまへ感謝の気持ちをお届けします。

臨時特例奨学金育英事業

予算額 2,109万円 / 令和3年度当初予算

感謝の気持ちお届け事業

予算額 6,855万円 / 令和3年度補正予算

伊勢商品・学生応援事業

③ フォーカス “人” ひと

～未来に向けた

「ひとづくり」と「まちづくり」～

ふるさと未来づくりや市民活動にご尽力いただいている皆さまと協働で、地域を支える基盤づくりを進めていきます。また、定住・交流人口の増加を目指し、移住促進のための取り組みや、市の魅力発信に努めていきます。

② デジタル

～人にやさしい

デジタル化の推進～

市民サービスの向上や、行政事務の効率化、感染症対策を目的に、各種行政手続きのオンライン化・SNSを活用した相談のオンラインサービスの導入などを行います。また、AI(人工知能)カメラの活用やデジタルマーケティングの強化など、地域社会におけるデジタル活用を図ります。

シティプロモーション推進事業 予算額 3,200万円 / 令和3年度当初予算

地域自治推進事業 予算額 1億8,855万円 / 令和3年度当初予算

ターゲット戦略推進事業 予算額 5,521万円 / 令和3年度当初予算

7つの課題に対応した

主な事業の概要と予算額

※金額は令和3年度当初予算額です。1万円未満は切り捨てとしています。

1 子どもを産み育てやすい環境づくり

切れ目のない子育て支援や教育環境の充実を行い、子どもを安心して育てられる環境づくりを進めます。

二見地区統合園整備事業

予算額 2億9,167万円 /



二見地区小中学校整備事業

予算額 10億6,176万円 /

津波浸水の危険性が高い二見地区にある、公立保育所の統合園(子育て支援センター併設)・小中学校を高台へ移転します。移転時期は令和5年4月を予定しています。

学校歯科保健衛生指導事業

予算額 183万円 /

新規



小学2年生・5年生を対象に、学校歯科医や歯科衛生士の協力の下、歯みがきを中心としたむし歯予防などの指導を行います。

スマート保育(ICT)事業

予算額 946万円 /



保育に関する業務のICT化を推進することで、保育士の業務負担の軽減および保育の質の向上を図り、働きやすい環境を整備します。また、保護者への連絡機能のICT化の推進により利便性の向上を図ります。

親子3人乗り自転車購入補助事業

予算額 129万円 /

新規



多子世帯における、保育園や幼稚園への送り迎えや外出時の利便性の向上・経済的負担を軽減するため、対象となる自転車を新たに購入する場合に、その購入費の一部を補助します。

3 地域のつながりの再生

日常生活上の課題を解決するとともに、地域の伝統や文化を継承するため、人と人とのつながりや、地域のきずなを大切にする地域づくりを進めます。

地域共助の基盤づくり事業

予算額 800万円 /

新規



誰もが安心して生活を維持できるよう、地域住民相互の支え合いによる共助の取り組みの活性化を図ります。また、生活困窮者をはじめとした支援が必要な人と地域とのつながりを適切に確保しながら、地域福祉の推進を図ります。

犯罪被害者等支援事業

予算額 145万円 /

新規



犯罪被害者本人およびその遺族が受ける、経済的・精神的負担の軽減・回復を目的に、支援金・助成金を給付します。

2 超高齢社会への対応

誰もが安心して年を重ね、長寿を心から喜び合えるまちづくりを進めます。

高齢者電動アシスト自転車購入補助事業

予算額 312万円 /

新規



日常生活における高齢者の移動手段を確保し、社会参加の促進や心身の健康増進などを図るため、市内に住所を有する65歳以上の人に、電動アシスト自転車の購入費用の一部を補助します。

高齢者外出支援モデル事業

予算額 583万円 /

新規



日常生活における後期高齢者の外出を支援し、社会参加の促進や心身の健康の増進などを図るため、既存の公共交通網の利用が難しい地域で、タクシー運送料金の一部を助成するモデル事業を実施し、後期高齢者の効果的な外出支援施策の検討を行います。

5 選ばれるまちづくり

伊勢市民であることに誇りを持ち、暮らしに豊かさ
安心を感じられるまちづくりを進めます。

シティプロモーション推進事業 予算額 3,200万円/

定住人口・交流人口の増加を図るため、市の地域資源・
魅力のデジタル発信の強化や、移住促進のための取り組
みを推進します。また、市のシンボルとなる花・木・鳥を制
定し、市内外へ広く発信します。



空港・駅などへのポスターの掲出

ターゲット戦略 推進事業

予算額 5,521万円/

取り組みごとにターゲットを定め、
首都圏などでのプロモーションや
クリエイター連携PR事業を行います。
また、観光体験・滞在メニュー
を活用した旅行商品の造成などを
行い、新たな観光資源の発掘や来
勢者の維持・増加を図ります。



障害者地域生活支援事業

予算額 1億8,441万円/

障がいのある人が、自立した日常生活または社会生活
を営むことができるよう、相談支援・日常生活用具の給
付・移動支援など利用者の状況などに応じた事業を実
施します。また、地域の相談支援体制の強化の取り組み
を行います。



6 自然災害への備え

自然災害への備えを充実し、地域防災力を高めます。

避難所等整備事業

予算額 3億2,564万円/

避難所環境の改善
を目的に災害用トイレ
などの整備を行います。
また、災害発生時に必
要となる食糧などを備
蓄する防災備蓄倉庫
の整備を進めます。



水害予防経費

予算額 1,635万円/

河川に新たに定点カメラを設置し、
洪水時の河川状況をリアルタイムに発
信することで、避難体制の強化を図りま
す。また、危機管理水位計と併せ、パト
ロールでは得られない河川の状況を把
握することにより、越水のメカニズムの
解析などを行います。



排水機維持管理 経費 機能更新

予算額 1,500万円/

老朽化による機能低下が危惧される
排水機場について、長期補修計画に基
づき、予防保全を目的とした補修・更新
を進めます。また、新たな取り組みとして、
排水機場の遠隔管理・操作に向けた運
転支援システムの導入調査を行います。



7 有形・無形の歴史的・文化的資産の継承と活用

地域の誇りを未来につなげるため、歴史的・文化的資産の継承と活用に取り組みます。

賓日館保存事業

予算額 1,351万円/

文化財としての価値を守り、安全に公開活用する
ため、国指定の重要文化財「旧賓日館」の耐震補強
(基本設計の作成)を進めます。



4 集約型都市構造の促進と 公共交通体系の整備

持続可能で暮らしやすい生活圏を構築し、
移動しやすいまちづくりを進めます。

道路区画線 特別対策事業

予算額 5,880万円/



市道における既設の区画線やカラー塗装の摩耗に
より、路面標示が見えにくい箇所を再塗装することで、
交通事故の防止・道路通行者の安全を確保します。

コミュニティバス運行事業

予算額 1億4,590万円/



交通弱者(高齢者な
ど)に対する移動手
段の確保と公共交
通の利便性向上
を図るため、コ
ミュニティバスの
運行のほか、交通
系ICカードシステ
ムの導入・バス待
合環境の整備など
を行います。



予算

総額 1,069億5,095万2千円

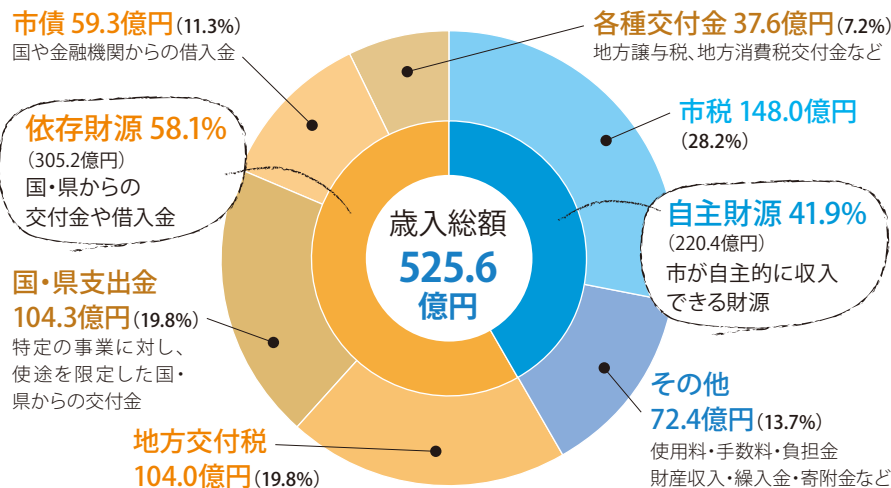
令和3年度の当初予算が3月議会定例会で議決されました。その概要をお知らせします。

財政課 (☎ 21-5529 FAX 21-5522)

一般会計当初予算 525億6,439万2千円

一般会計 歳入 (入るお金)

市税収入は、前年度に比べ新型コロナウイルス感染症の影響などにより、全体で15億2,000万円減の148億円となります。また、一般財源の不足を補うため、年度間の財源調整機能を担う財政調整基金から38億800万円を繰り入れることとしています。



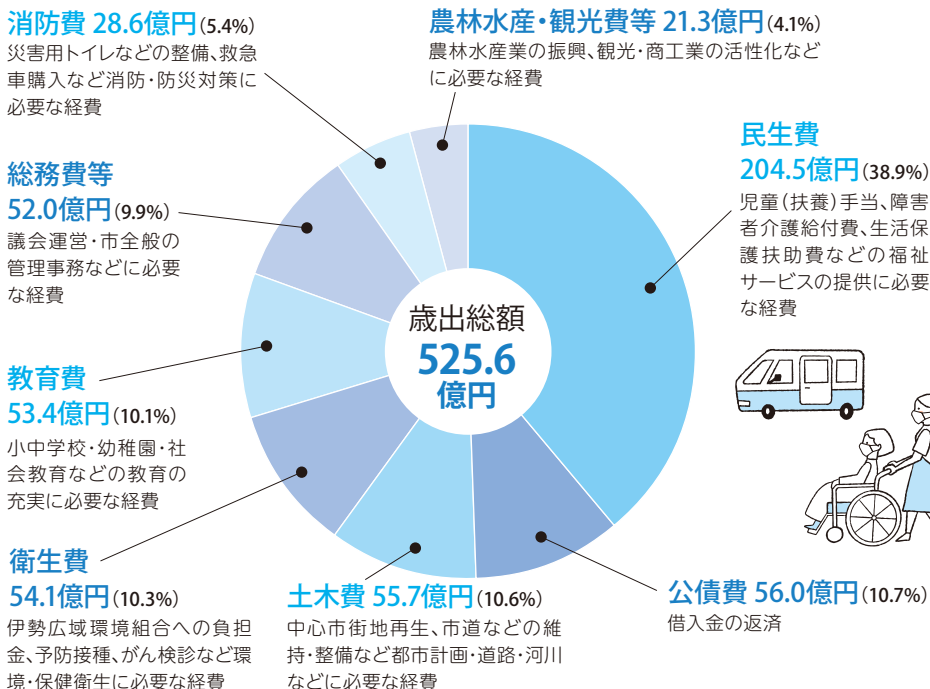
新型コロナウイルス対策予算

新型コロナウイルス対策については、昨年度も優先的に取り組んできましたが、令和3年度はさらに最重要課題と位置付け、今なお続く市民生活や経済活動への影響に対応するため、当初予算に加え、令和2年度補正予算によるワクチン接種に関する経費などの先行実施の対策分、令和3年度補正による追加対策分を含め、新型コロナウイルス感染症の対策関連予算として、総額19億519万4千円を計上して対策を進めています。

出 (使うお金)

目的別

目的別では、福祉分野の経費である民生費が38.9%を占め、続いて公債費が10.7%、土木費が10.6%となります。



市の会計の構成

伊勢市の会計は、一般会計・特別会計・企業会計で構成されています。

一般会計は、まちづくりや福祉、産業経済、教育など市の全般的な事業を行うための会計です。

特別会計は、保険料など特定の収入で事業を行い、事業の収支を明確にし、一般会計と経理を区分するため、国民健康保険など6つの特別会計を設けています。

企業会計は、事業収入により公共の利益を目的に経営する事業の会計で、病院事業・水道事業・下水道事業を設けています。

令和3年度 会計別予算規模

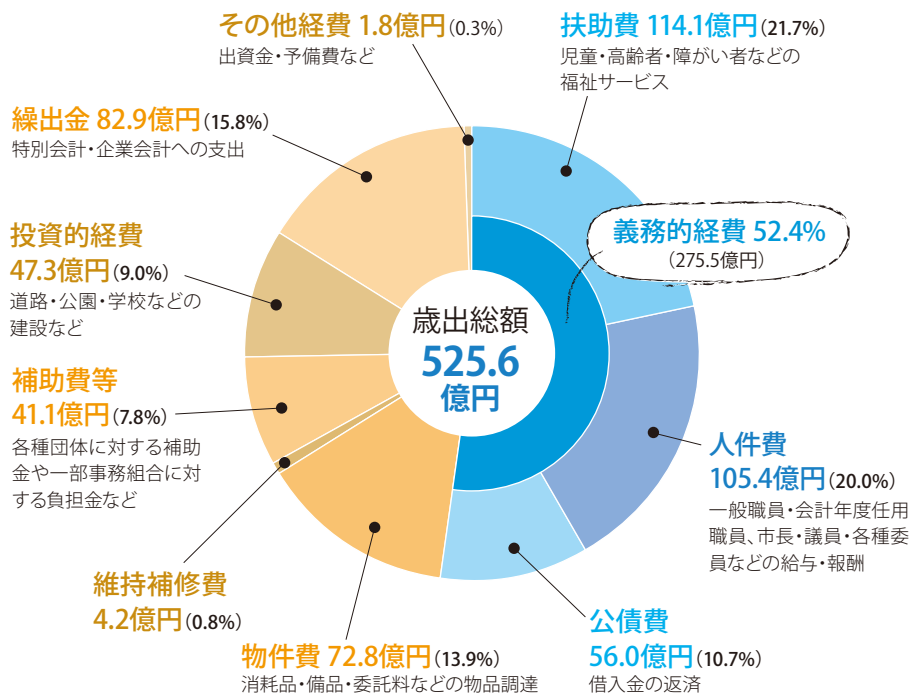
区分		予算額			対前年度比
		億	万	千円	
一般会計 (ア)		525	6,439	2	- 4.2%
特別会計	国民健康保険	127	5,914	0	- 0.4%
	後期高齢者医療	32	5,529	9	+ 2.3%
	介護保険	145	4,344	1	+ 0.9%
	住宅新築資金等貸付事業		357	0	- 10.2%
	観光交通対策	5	8,519	9	- 1.8%
	土地取得	5	610	7	- 65.6%
	小計 (イ)	316	5,275	6	- 2.5%
企業会計	病院事業	91	9,160	7	- 1.5%
	水道事業	46	941	4	+ 1.8%
	下水道事業	89	3,278	3	+ 6.3%
	小計 (ウ)	227	3,380	4	+ 2.1%
合計(ア)+(イ)+(ウ)		1,069	5,095	2	- 2.4%

※対前年度比は、令和2年度当初予算額との増減比です。

一般会計 歳

性質別

性質別では、福祉サービスの経費である扶助費が21.7%を占め、続いて、人件費が20.0%、繰出金が15.8%となっています。また、扶助費・人件費・公債費からなる義務的経費は52.4%を占めています。



伊勢市新型コロナウイルス対策

市民の皆さん・事業者の皆さんからの申し込み・申請が必要な対策をお知らせします。

経済的に苦しい高校生・大学生・専修学校生などの学ぶ意欲を応援します！

返済不要 臨時特例奨学金

学校教育課 (☎22-7879 FAX23-8641)

新型コロナウイルス感染症の影響による休業・離職・売上の減少・事業の廃止などで経済的に困窮している家庭の学生で、給付型(返済不要)の臨時特例奨学金の対象となる場合があります。

- ▶ **対象** 次の要件を全て満たす人
 - 高等学校・中等教育学校(後期課程)・高等専門学校・大学・専修学校(高等課程・専門課程)に在学している
 - 保護者が市内に住所を有する
 - 新型コロナウイルス感染症の影響を受け、失業・休業などにより経済的に困窮する世帯である
- ▶ **支給額** 月額5,500円～10,000円
※在学している学校の種類などにより異なります。詳しくは、同課に問い合わせるか、市のホームページをご覧ください。
- ▶ **支給期間** 1年間(令和3年度分)
- ▶ **申込期間** 6月1日(火)～令和4年2月28日(月)
※募集要項・申請書は同課(小俣総合支所・2階)・3総合支所生活福祉課・9支所・子育て応援課にあります。また、市のホームページに掲載しています。
- ▶ **選考方法** 選考委員の会議で選考後、教育委員会で決定

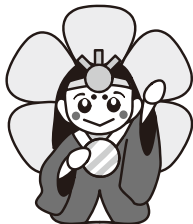
臨時特例奨学金 伊勢市

検索 🔍



予算額 2,109万1千円(全額国支出金)

がんばろに！



伊勢市の観光PR
キャラクター
はなてらちゃん

売上げが大きく減少した事業者の皆さんへ

伊勢市版事業継続支援金

伊勢商工会議所内・伊勢市版事業継続支援金事務局 (☎63-6090 FAX23-1151)

※この事業は申請受付・相談などに関する業務を伊勢商工会議所へ委託しています。

※開設は4月27日(火)からです。

国の一時支援金や県の飲食店・取引事業者等事業継続支援金を受けられなかった事業者の皆さんに、支援金を支給します。

- ▶ **主な要件**
 - 令和2年11月30日までに市内に本店を有する中小法人または市内に住所を有する個人事業者などである
 - 令和2年12月～令和3年3月のうち、任意の1カ月の売上げが、前年同月と比較して、30%以上減少しており、対象期間の減収額が5万円以上である

※新規創業者などには特例があります。

※その他の要件については、申請要領をご覧ください。

伊勢市を離れて県外に住む学生・卒業生の皆さんに伊勢の産品(5,000円相当)をお届けします！

無料 伊勢商品・学生応援事業

メール申請可

教育総務課 (☎22-7875 FAX23-8641)

不安を感じながらも伊勢市を離れて県外で日々頑張っている学生の皆さんを応援するため、伊勢の産品などを「学生応援便」としてお届けします。

次の①～③のセットから1つ選択できます。(代金・送料は無料)

- ① 伊勢のお菓子セット(せんべい・焼菓子など)
- ② 伊勢のお料理セット(お米・調味料など)
- ③ 伊勢のまんぷくセット(伊勢うどん・みそ汁など)
※セットの内容は変更となる場合があります。

▶ **対象** 保護者などが市内に住所を有し、次のいずれかに該当する令和3年4月1日現在15歳以上29歳以下の学生など

- **【在学生】** 令和3年度に、県外に居住している大学または高校・高等専門学校・専修学校・大学院の在学生
- **【卒業生】** 令和3年1月以降に、大学または高校・高等専門学校・専修学校・大学院を卒業・修了・退学した人のうち、在学中は県外に在住していた人

▶ **必要書類** 在学中もしくは卒業などをしたことを証明する書類などの写し(学生証・卒業証書など)
※メール申請の場合、写真データを添付してください。

▶ **申し込み** 5月1日(土)～31日(月)(窓口の受け付けは土・日曜日・祝日を除く、郵送は必着)に、対象者の保護者などが申込書に必要な事項を記入し、必要書類とともに、直接または郵送・Eメールで同課(〒519-0592小俣町元町540、✉ise-gakusei@city.ise.mie.jp)へ

※申込書は同課(小俣総合支所・2階)・商工労政課・3総合支所生活福祉課・9支所にあります。また、市のホームページに掲載しています。

伊勢商品学生応援事業

検索 🔍



予算額 1,425万円(全額国支出金)

伊勢市版事業継続支援金

検索 🔍



予算額 2億344万5千円(全額国支出金)

健康課(☎070-2248-7761 または 070-2248-7762 [新型コロナウイルスワクチン接種専用] FAX 21-0683)
高齢者の皆さんの集団接種は5月9日(日)から始まります。今号では、接種の流れなどについてお知らせします。

集団接種の流れ

①接種券を確認

75歳以上(昭和22年4月1日以前生まれ)の人に対して4月16日に接種券を発送しました。届いていない人は健康課へ連絡してください。接種券は接種日まで大切に保管をお願いします。

②予約する

接種会場を確認後、お手元に接種券を準備し、「伊勢市相談・予約センター」で予約してください。

伊勢市相談・予約センター(通話料無料) ☎ 0800-200-0115

外国語対応(英語・中国語・ポルトガル語・ベトナム語)
☎ 0800-200-1273 (通話料無料)

受付時間 9:00~18:00(土・日曜日・祝日も対応)

電話での予約は混雑することが予想されます

ウェブやLINEでの予約をお勧めします

URL <https://vc.liny.jp/242039>

※電話での予約が難しい場合は、ファクス(FAX)059-273-6102
またはEメール(✉ise-koronawakuchin@tobutoptours.co.jp)で予約してください。

※同センターは、民間業者に委託をして運営しています。

③予診票が届く

予約完了後、予診票を郵送します。何らかの病気で治療や投薬を受けている場合、定期受診の際にその病気を診てもらっている医師に、接種を受けて良いかどうかをあらかじめ相談してください。

④予防接種を受ける

予診票に同封の説明文をよく読みワクチンについて知ってから、予約した日時に接種してください。また、接種は肩に近い上腕に行います。肩を出しやすい服装でお越しください。



✕ 接種部位

持ち物 接種券(切り離さないでください)、本人確認書類(健康保険証、運転免許証など)、予診票(記入して持参)、お薬手帳(持っている人)、飲み物(熱中症予防)

※接種後は15~30分程度、接種会場にとどまり、体調の変化がないか確認します。

お答えします!

健康に関する素朴な疑問

健康なんでも相談室

市民の皆さんの健康などに関する素朴な質問に対し、谷崎医師が「総合診療科」の観点から、分かりやすくお答えします。ぜひ、皆さんの生活にお役立てください。

質問

少しの体調不良で新型コロナウイルスの感染を疑ってしまうのですが、自身でPCR検査キットを取り寄せるなどして検査した方が良いのでしょうか?

回答

流行状況などにもよりますが、基本的にはお勧めしません。



伊勢総合病院
内科・総合診療科副部長
谷崎 隆太郎 医師

まず最初に、その体調不良の原因が新型コロナウイルス感染症(以下、新型コロナ)とは限らない点に注意が必要です。なぜなら、症状だけで新型コロナと診断するのは私たち医師でもほぼ不可能だからです。ただ、どんな体調不良であったとしても、その原因が新型コロナである確率は今の伊勢志摩地域の流行状況では低いと言えます(4月14日現在)。鼻水が出たら花粉症や副鼻腔炎かもしれませぬし、咳が出たら気管支炎や喘息かもしれませぬし、頭痛があってもただの緊張型頭痛かもしれませぬ。また、感染症にかかると発熱するという事はよく知られていますが、特に高齢者が発熱した場合には、細菌性肺炎や急性腎盂腎炎など、新型コロナよりも頻度が高く、かつ治療が遅れると命

に関わる病気かどうかの方が重要です。よって、体調不良の際はご自身で判断するのではなく、ぜひかかりつけ医など身近な医療機関へ相談しましょう。

なお、新型コロナに感染していてもPCR検査の結果が陰性になる(偽陰性)こともあります。その場合は1回の陰性で真の陰性と判断するのか、それとも偽陰性として検査を繰り返すのか、医師による専門的な判断が必要になります。そのような意味でも、やはりまずは医療機関へ相談してください。

過去の「広報いせ」掲載分は市のホームページでいつでもご覧になれます。

健康なんでも相談室 伊勢市 検索



支え合う 住みよい社会 地域から

5月12日は「民生委員・児童委員・児童委員の日」

福祉総務課 (☎21-55557 (FAX) 21-55555)

民生委員・児童委員は、市民の皆さんの身近な相談相手です。また、行政や社会福祉協議会、その他の関係機関へのつなぎ役として、「支え合い・助け合い」によるまちづくりを目指し、さまざまな活動を通して地域の安心を支えています。

市内には、12の地区民生委員児童委員協議会があり、283人の民生委員・児童委員、主任児童委員がそれぞれの地域で活動しています。(令和3年3月1日現在)

「民生委員・児童委員の日」である5月12日から1週間(5月12日～18日)、全国各地で広報活動が展開されます。

民生委員・児童委員は、つながりあって地域を支えます



民生委員・児童委員のマーク



ぎゅーとら行こカー

話題 まちづくり協議会トピックス! 中島学区まちづくり協議会

中島小学校区を中心に活動しており、11の自治会や小中学校などの各種団体で構成されています。防災・防犯活動や福祉活動など、多岐にわたり活動を進めています。

市民交流課 (☎21-5563 (FAX) 21-5642)
中島学区まちづくり協議会 (☎65-6081 (FAX) 65-6082)

自宅からスーパーまで無料送迎
「ぎゅーとら行こカー」がスタート

市内でも高齢化率が高い中島学区では、買い物に不安がある人が年々増加しています。この状況に危機感を持った地域では、買い物に出掛けるのが困難な皆さんを、自宅からスーパーまで無料送迎する仕組みを「株ぎゅーとら」と一緒に検討しました。度重なる協議の結果、市内で初となるドア・ツー・ドア(戸別ごとの送迎)方式の買い物支援サービス「ぎゅーとら行こカー」が3月からスタートしました。利用日に利用者の皆さんへ連絡を行うため、見守り活動にもなり、福祉事業としても大きな効果が見込まれる取り組みです。

※この取り組みについて詳しくは、中島学区まちづくり協議会へお問い合わせください。

まちづくり協議会とは

小学校区を中心に市内全域で23団体あり、各地域での困りごとや課題などの解決のために、さまざまな活動をしています。皆さんもまちづくり活動への積極的なご参加をお願いします。

伊勢市犯罪被害者等支援条例を制定しました

危機管理課 (☎ 21-5524 FAX 20-3151)

市では犯罪被害者等(犯罪被害者本人および遺族)を支える地域社会の形成を図り、市民の皆さんが安全で安心して暮らせる地域社会の実現のために「伊勢市犯罪被害者等支援条例」を制定しました。



犯罪被害者等支援シンボルマーク
「ギュっとちゃん」

条例の基本的な考え方・主な取り組み

- 社会全体で、犯罪被害者等に対する支援を推進します。
- 総合的な窓口を設置し、犯罪被害者等に寄り添い、心身の状況の変化に応じた途切れることのない支援を行います。
- 市民の皆さんに犯罪被害者等支援についての理解が深まるように、広報・啓発活動を行います。
- 犯罪被害に遭った直後の経済的な負担を軽減するため、犯罪被害者等に対し「支援金の支給」「日常生活の支援」を行います。

支援金・助成の対象となる犯罪

日本国内または日本国外にある日本船舶もしくは日本航空機内において行われた、人の生命または身体を害する故意の犯罪

※令和3年4月1日以降に発生した犯罪被害に限ります。

※故意による犯罪とは、殺人・強盗・傷害・強制性交などの故意により人を死傷させる犯罪行為です。

支援の対象者

犯罪被害の原因となった犯罪行為が行われたときに、市内に住所を有していた犯罪被害者本人および遺族
※犯罪被害者と加害者との間に親族関係があるときなど、支援の対象外となる場合もあります。詳しくは同課へ問い合わせてください。

支援金・助成内容

【支援金】

遺族支援金(30万円)

犯罪行為により亡くなられた犯罪被害者の遺族を支援

精神療養支援金(2万5,000円)

犯罪行為によって、精神疾患(療養期間が3カ月以上かつ通算3日以上仕事などができない)を負った犯罪被害者本人を支援

重傷病支援金(10万円)

犯罪行為によって重傷病(療養期間が1カ月以上かつ通算3日以上入院)を負った犯罪被害者本人を支援

【助成】 ※犯罪被害者本人および遺族が対象です。

家事援助費用の助成

調理・洗濯・住居の掃除および整理整頓・生活必需品の買い物・通院などの介助に必要な費用を助成(1時間当たり上限3,000円で通算30時間以内)

一時保育費用の助成

一時保育に必要な費用を助成(1日当たり上限3,000円で通算5日以内)

転居費用の助成

犯罪行為に起因して転居する場合の費用(家具などの搬送に必要な費用・敷金・礼金・仲介手数料・火災保険料・保証料 など)を助成(上限20万円)

家賃の助成

犯罪行為に起因して転居した場合の新たな住居の家賃を助成(月家賃の2分の1・月当たり上限3万円で通算6カ月以内)

図書館へ行こう!

時とき 所ところ 対対象 内内容 定定員 申申し込み

指定管理委託料 1億3,728万7千円
入館者数 約27万7千人(令和2年度)

伊勢図書館



☎ 21-0077 開館時間 9時～19時
FAX 21-0078 休館日 毎週水曜日、第2金曜日

おはなし会

時 毎週土曜日、14時30分～ 所 1階・おはなしコーナー
内 絵本や紙芝居などの読み聞かせ
第1週目 皇學館大学のおにいさん・おねえさんによるおはなし会
第2週目～4週目 読み聞かせボランティアおはなしプーさんによるおはなし会
第5週目 ストーリーテリング(絵本や紙芝居などを使わずに語るおはなし会)

あかちゃんえほんのじかん

時 5月27日(休)、11時～ 所 2階・視聴覚室
内 赤ちゃん絵本の紹介や読み聞かせ、手遊び など

小俣図書館



☎ 29-3900 開館時間 9時～19時
FAX 29-3902 休館日 毎週火曜日、第2金曜日

おはなし会

①赤ちゃんおはなし会
時 5月13日(休)、11時～ 定 10組(先着順)
申 5月1日(出)・9時から、直接または電話で同館へ
※今回は保健師による子育てワンポイントアドバイスもあります。
※保護者のみ、マスクの着用をお願いします。
※当日、発熱や咳などの症状がないか体調を確認のうえ、参加してください。
②たんぽぽおはなし会 時 5月8日(出)、15時～
③ピッポの会・紙芝居 時 5月16日(日)、11時～
定 各20人(②③とも先着順・当日各場所で受け付け)
※場所は、①③は2階・会議室、②は2階・視聴覚室です。

図書館おはなし会アンド & 工作

時 5月22日(出)、15時～ 所 2階・会議室
対 3歳～小学生(就学前の子どもは保護者同伴)
内 お話の後、折り紙で、てんとう虫を作ります
定 20人(先着順・当日会議室で受け付け)



上映会

おしりたんてい ププッおしりたんていがふたりいる!?

時 5月9日(日)、14時～(開場は13時45分)
所 2階・視聴覚室 内 「おしりたんてい ププッおしりたんていがふたりいる!？」(アニメ・80分)
定 70人(当日先着順)

施設利用抽選会(7月～9月分)

時 5月7日(金)、10時～(開場は9時30分)
所 2階・視聴覚室

ふるさと文庫講演会 伊勢のもの学びパート12 倭姫命の伊勢巡幸を語る

時 5月～令和4年1月の第4土曜日(11月を除く・6月は第3土曜日)、14時～16時[全8回] ※初回は5月22日
所 2階・視聴覚室 講師 岡田登さん(皇學館大学名誉教授)
定 30人(抽選) 申 5月1日(出)・9時～11日(火)・19時に、直接または電話・ファクスで同館へ
※5月13日(休)に抽選を行い、申込者全員に結果を連絡します。

上映会

とき	内容
5月5日(祝) 15時～	「恐竜超世界 第2集 史上最強!海のモンスター」(49分)
5月15日(出) 15時～	「小林一三」(115分) 出演:阿部サダヲ、瀧本美織 ほか ※敬称略

所 2階・ホール 定 50人(先着順・当日ホールで受け付け)

絵本で世界旅行!

時 5月1日(出)、15時～ 所 2階・会議室 対 3歳～小学生(就学前の子どもは保護者同伴) 内 外国が舞台の絵本を読み聞かせします。絵本の中で、旅行気分を味わおう!
定 20人(先着順・当日会議室で受け付け)

パネルシアターおはなし会

時 5月2日(日)、15時～ 所 2階・会議室 対 小学生以下(就学前の子どもは保護者同伴) 内 パネルシアターを使って、「ブレーメンの音楽隊」のおはなしをします
定 20人(先着順・当日会議室で受け付け)

足立徹 水彩画「小俣町十二景」展

時 5月15日(出)～6月10日(休)
※最終日は15時まで
所 2階・ギャラリー

かみ そう の
上惣之歩道橋

小俣中学校美術部の皆さんが 橋名板をデザイン



基盤整備課 (☎21-5586 FAX)21-5585)

平成28年度から整備を進めてきました外城田川に架かる「上惣之歩道橋」の橋名板を、隣接する小俣中学校美術部の皆さんがデザインしました。

橋名板とは「橋の名前(漢字・ひらがな)」「橋が完成した年月」「河川名」を示す銘板(ネームプレート)です。



子どもたち・地域の皆さんをつなぐ橋

今回完成した上惣之歩道橋は、小俣中学校の通学路となっており、子どもたち・地域の皆さんに親しまれる橋になればと考えています。

なお、同歩道橋は令和3年3月に完成し、現在通行可能となっています。

ゴールデンウィークの交通対策

交通政策課内・伊勢地域観光交通対策協議会事務局 (☎21-5703 FAX)21-5585)

ゴールデンウィーク(大型連休)に、市内の渋滞緩和のため、伊勢自動車道ICの出口規制および内宮周辺道路の交通規制を行います。ご迷惑をお掛けしますが、ご理解・ご協力をお願いします。

規制日 5月2日(日)~4日(祝)

規制内容 右図ならびに以下を参照

IC規制

- 伊勢自動車道下り線・伊勢西ICの出口規制 10:00~15:30
- 伊勢自動車道下り線・伊勢ICの出口規制 10:00~15:30

通行禁止

- 宇治浦田町交差点~内宮前(国道23号)
- 宇治浦田東交差点ロータリー ●御側橋

その他規制など

- バス用車線の開設(国道23号下り右側車線・中村町交差点→宇治浦田町交差点)
- シャトルバスの運行

※詳しくは伊勢地域観光交通対策協議会のホームページ「らくらく伊勢もうで」([URL http://www.rakurakuise.jp](http://www.rakurakuise.jp))をご覧ください。

市では市内観光地の混雑状況をインターネット上で配信しています。

混雑状況 伊勢市 検索



2021

いせ・これ

いせ これくしょん
2021 ISE COLLECTION

文化政策課(☎22-7885 FAX) 22-3454)

「2021 ISE COLLECTION (通称：いせ・これ)」として、「鑑賞・体験・披露」をキーワードに、年間を通じてさまざまな文化芸術イベントを開催します。今年度、市が主催または共催する文化芸術イベントは次のとおりです。皆さんの参加・来場をお待ちしています。

※写真はおとし以前のものです。

伊勢市芸術祭

7・8月 カルチャーフェスティバル



伊勢市文化協会による体験講座を開催します。

こと
箏・伊勢音頭・バレエ・フラダンスなど、さまざまな体験を予定しています。

※詳しくは、「広報いせ」7月1日号でお知らせします。

9月10日(金) 民謡踊り大会

事前
申し込み
不要

伊勢市文化協会による民謡踊り大会をいせトピアで開催します。伊勢音頭や民謡などをみんなで楽しく踊りましょう。

※詳しくは、「広報いせ」8月15日号でお知らせします。

10月17日(日)~ 第64回伊勢市民芸術祭



市内で活動する文化芸術団体の交流と技能向上を図り、舞台芸術を鑑賞していただくため、開催します。

- * 出演募集 5月10日(月)~6月15日(火)
- * 開催期間 10月17日(日)~12月5日(日)
- * 開催場所 シンフォニアテクノロジー響ホール伊勢、いせトピア

※出演団体募集については、左のページをご覧ください。開催については「広報いせ」10月1日号でお知らせします。

10月26日(火)~ 第67回伊勢市美術展覧会



市および近隣市町の美術分野の振興を図り、美術を身近に鑑賞していただくため、開催します。

- * 作品募集 10月16日(土)・17日(日)
 - * 作品展示 10月26日(火)~31日(日)
- ※感染拡大状況により、2部制での開催とし、最終日を11月3日(祝)まで延長する場合があります。
- * 開催場所 シンフォニアテクノロジー響ホール伊勢
- ※作品募集については、「広報いせ」7月15日号で、開催については10月15日号でお知らせします。

12月12日(日) 市民交流茶会



伊勢茶道協会の協力のもと、山田奉行所記念館で本格的なお茶会が楽しめます。

普段お茶になじみのない人も、持ち物・作法の知識は不要ですので、気軽に普段着のまま参加することができます。

※詳しくは、「広報いせ」11月1日号でお知らせします。

文化公演事業

9月4日(土) 宝くじ文化公演 宝くじふるさとワクワク劇場

落語・漫才など、盛りだくさんのお笑い公演を開催します。チケット料金や発売日などは、「広報いせ」6月1日号でお知らせします。

*ところ シンフォニアテクノロジー響ホール伊勢

11月16日(火)・17日(水) 芸協らくご・伊勢おかげ寄席

日本の芸能を間近で堪能していただけます。チケット料金や発売日などは、「広報いせ」8月1日号でお知らせします。

*開催時間 18:30開演 *開催場所 いせトピア

12月25日(土)・26日(日) 伊勢市民オペラプロジェクト ヘンゼルとグレーテル

市民参加型オペラ「ヘンゼルとグレーテル」公演を開催します。チケット料金や発売日などは、「広報いせ」8月1日号でお知らせします。

*ところ シンフォニアテクノロジー響ホール伊勢

次世代のための文化芸術推進事業

6月～ 文化芸術体験講座

次世代を担う小中学生を対象に、茶道・箏・合唱・ダンス・バレエなどの講座を実施します。



6～12月 伊勢市短詩型文学祭

小中学生を対象に短歌と俳句を募集します。

- *作品募集 6～9月
- *作品展示 12月3日(金)～23日(木)
- *展示場所 伊勢図書館



7・8月 楽しくいせの文化と歴史を学ぼう

市内にある歴史を学ぶことができる博物館施設で、夏休みイベントを開催します。詳しくは、「広報いせ」7月15日号でお知らせします。



2021 ISE COLLECTION

～さまざまな舞台芸能に出逢える～

伊勢市芸術祭

第64回伊勢市民芸能祭 出演団体を募集

伊勢市文化協会(☎・FAX)22-1640) 文化政策課(☎22-7885 FAX)22-3454 ✉bunka@city.ise.mie.jp)

●募集期間 5月10日(月)～6月15日(火)
(当日消印有効)

市民芸能祭の開催概要

開催日および会場 (代表者会議で変更となることがあります。)

開催日	部門	会場
10月17日(日)	邦楽	いせトピア
10月24日(日)	吟詠剣詩舞	
11月7日(日)	器楽・舞台芸能	シンフォニアテクノロジー響ホール伊勢
11月14日(日)	合唱	
11月21日(日)	洋舞①	
11月23日(祝)	邦舞	
11月28日(日)	能楽	いせトピア
12月5日(日)	洋舞②	シンフォニアテクノロジー響ホール伊勢

事前説明会

初めて出演を希望する団体や、あらためて市民芸能祭を知りたい団体などを対象とした説明会を開催します。

- ◆とき 5月18日(火)、19:00～20:00
- ◆ところ いせトピア・2階 学習室2
- ◆申し込み 5月17日(月)・17:15までに、電話またはファクス・Eメールで文化政策課へ

募集分野 ※募集分野にない分野での出演を希望する場合は、伊勢市文化協会へ問い合わせてください。

邦楽	器楽	邦舞	洋舞①②	その他舞台芸能
●和楽器 ●民謡 ●浪曲・謡曲	●洋楽器 ●フォークソング ●ロック ●ジャズなど	●日本舞踊 ●民謡 ●新舞踊	●バレエ ●フラダンス ●モダンダンス ●フォークダンス ●ジャズダンス ●ヒップポップダンス ●レクダンス	●創作ダンス ●ベリーダンス ●フラメンコ ●社交ダンスなど
●吟詠 ●剣舞 ●詩舞	●能 ●狂言	●合唱		●歌舞伎 ●落語 ●マジック ●木遣り ●独唱など

※独唱の出演を希望する場合は、マイクを各自で準備してください。
※フラメンコやタップダンスでの参加は、舞台専用パネルを各自で準備してください。

申込先・申込方法 ※募集要項・申込書は、4月30日(金)から配布します。

申込先	持参	郵送	Eメール
伊勢市文化協会(〒516-0027 桜木町143 山本麻里方)	×	○	×
文化政策課(小俣総合支所・1階)	○	×	○

※詳しくは、募集要項をご覧ください。募集要項・申込書は、各申込先・市役所本庁・3総合支所・9支所・シンフォニアテクノロジー響ホール伊勢・いせトピアなどにあります。市のホームページにも掲載します。また、市のホームページでは、よくある問い合わせ内容も紹介しています。

予算額 408万3千円

子育てのひろば

このページでは、主に妊婦の皆さんから就学までの子どもがいる保護者の皆さんを中心に、役に立つ情報をまとめてお知らせします。



小保子育て支援センター 一時保育の部屋をリニューアル

小保子育て支援センター (☎・FAX 22-7871)

4月1日から小保子育て支援センター内で実施していた一時保育の部屋を新しく(リニューアル)し、一時保育専用の部屋を作りました。

お預かりできる子どもの年齢の幅が広がり、**生後3カ月の子どもから**お預かりすることが可能となりました。

小保子育て支援センター



離乳食教室

健康課 (☎27-2435 FAX 21-0683)

と き 5月21日(金)

①13:00~14:00・②14:00~15:00

5月28日(金)

③13:00~14:00・④14:00~15:00

ところ ①②…小保保健センター

③④…ハートプラザみその

対 象 市内在住の乳児(①②生後7~11カ月、

③④生後4~6カ月)の保護者

内 容 離乳食(①②後期~完了期、③④初期~中期)の話

定 員 ①~④各8人(先着順)

申し込み 5月6日(木)から、電話またはファクスで健康課へ

親子リフレッシュ教室+パパママとなりラボ ~家庭教育のおはなし~

社会教育課 (☎22-7886 FAX 23-8641)

毎月2回・木曜日に、いせトピアで開催している「親子リフレッシュ教室」の終了後、次の日程で家庭教育応援講座「パパママとなりラボ」を全5回開催します。

「大丈夫!気づいた時が出发点」をメインテーマに、毎回約30分間、津家庭教育研究会の山下裕子さん・野埴内公美さんが子育ての支えとなるお話をします。

とき・内容 下表を参照 ところ いせトピア・研修室または会議室

※親子リフレッシュ教室・家庭教育応援講座ともに事前申し込みは不要です。

	と き	内 容
親子リフレッシュ教室	毎月2回・木曜日、10:30~11:20 (受け付けは10:10~10:25) ※詳しくは、「広報いせ」4月1日号・14ページをご覧ください。	【各回スケジュール】…①コンちゃん・ミミちゃんのおはなし、②親子で体操イチニッサン!、③季節のわらべうた・ふれあい遊び、④絵本・紙芝居の読み聞かせ、⑤いろいろな物を作って遊ぼう
家庭教育応援講座「パパママとなりラボ」	①5月20日・②7月1日・③9月16日・④11月18日・⑤令和4年2月17日、11:25~12:00	【各回講座テーマ】…①やる気のスイッチ大作戦~お手伝い~、②思いやりの心を育てる~いじめ~、③上手なきょうだいの育て方、一人っ子の育て方、④ぐずる子どもどうすればいい?~我慢、性教育~、⑤心に響くほめ方、叱り方

※親子リフレッシュ教室・家庭教育応援講座のみの参加も可能です。

※家庭教育応援講座の終了後、希望者は個別相談ができます。(託児あります)



事前
申し込み
不要

ゆうしゅうこども園
いす組
ママカフェ
★子育て支援室★
たくさんのご参加を心よりお待ちしております。
※皆様が安心してご参加いただけるよう、感染拡大防止の為、マスクの着用、手指消毒にご協力をお願い致します。
日時:HPを確認してね
気軽にお問い合わせください
0596-23-5225

幼保連携型認定こども園
めいりんこども園
お問い合わせ
☎28-4094
詳しくはWEBを御覧ください https://meirin-y.com/
さくらんぼくらぶ 要予約
【にこにこ】園舎(明倫小学校おとなり)
5月6日(木) AM10時 AM11時
プチさくらんぼくらぶ 要予約
【きらきら】園舎(旧豊宮崎文庫跡おとなり)
5月21日(金) AM10時 AM11時

広告

子どもの定期予防接種

健康課 (☎27-2435 FAX 21-0683)

種類・対象年齢 下表を参照

※接種日に市内に住所を有する人が対象です。

実施場所 県内の実施医療機関

接種費用 無料

持ち物 予診票、母子健康手帳、健康保険証

申し込み 事前に電話などで医療機関へ(要予約)

※母子健康手帳の提示がない場合は接種できません。

※市が配布した冊子「予防接種と子どもの健康」などをよく読み、予防接種の必要性・注意点・副反応などについて理解してから受けてください。

※7歳半(90カ月)までに受ける予防接種の予診票は、母子健康手帳交付時にお渡ししています。母子健康手帳・予診票がない場合は、健康課へ相談してください。

※長期にわたり療養を必要とするなどの特別な事情があり、定期予防接種を接種できなかったと認められる人には、無料接種の機会があります。詳しくは、市のホームページをご覧ください。健康課へお問い合わせください。

定期予防接種の種類と対象年齢

定期予防接種の種類	対象年齢など	定期予防接種の種類	対象年齢など
ヒブ、小児用肺炎球菌	生後2カ月～5歳未満	日本脳炎	(1期)生後6～90カ月未満(接種が望ましい年齢は3～4歳) (2期)9～13歳未満 ※平成7年4月2日～平成19年4月1日生まれの人は、1期・2期ともに未接種分が20歳未満まで接種可能です。 ※平成19年4月2日～平成21年10月1日生まれの人は、1期未接種分を2期の年齢で接種可能です。 ※令和3年度は、2期の予診票を高校3年生相当の人へ、郵送予定(郵送時期は未定)です。 ※まだ予診票が郵送されていない高校1～2年生相当の人へは今後高校3年生の時期に郵送予定です。
B型肝炎	1歳未満(接種が望ましい年齢は生後2～9カ月未満)		
ジフテリア・百日せき・破傷風・ポリオ(四種混合)	(1期)生後3～90カ月未満		
BCG	1歳未満(接種が望ましい年齢は生後5～8カ月未満)	ジフテリア・破傷風(二種混合(DT))	(2期)11～13歳未満 ※予診票は、小学校6年生へ、4月に郵送しています。
水痘(水ぼうそう)	1～3歳未満		
麻しん風しん(MR)	(1期)1～2歳未満	ヒトパピローマウイルス感染症(子宮頸がん予防)	小学6年生～高校1年生相当の女子 ※厚生労働省の勧告に基づき、積極的に接種を勧めることは見合わせているため、予診票は郵送していません。接種を希望する人は、予診票をお渡ししますので健康課へお問い合わせください。 ※ワクチンは約6カ月間に3回接種します。
	(2期)小学校就学前の1年間にある人(平成27年4月2日～平成28年4月1日生まれ) ※接種期間は4月1日～令和4年3月31日		

日本脳炎についてのお知らせ

ワクチン製造の一時的な停止で、ワクチンが不足しています。供給が安定するまでの間、4回接種のうち、1回目と2回目の優先接種にご協力をお願いします。ただし、定期予防接種の期限が近づいている人は、早めに実施医療機関へ相談してください。例年、日本脳炎2期予診票を小学4年生に郵送していますが、令和3年度の小学4年生(平成23年4月2日～平成24年4月1日生まれ)は、令和4年度(小学5年生の時期)に郵送予定です。

子どもに関する相談窓口

内容	とき	ところ	問い合わせ先
おしゃべりタイム ※要予約・各回3組(妊婦さん・産後ママの交流会)	毎週水曜日	①10:00～11:00 ②11:00～12:00	中央保健センター(ママ☆ほっとテラス)
おっぱい相談会 ※要予約(助産師による個別相談)	毎週木曜日	10:00～12:00	健康課(中央保健センター) (☎27-2435) 福祉健康センター内
子育て相談(巡回) ※要予約(妊産婦・乳幼児期の保健(身体計測・栄養相談など))	5月11日(火)	9:30～11:00 13:00～14:30	中央保健センター
	5月18日(火)		ハートプラザみその
	5月25日(火)		小俣保健センター
子育て支援(乳幼児期の子育て全般)	月曜日を除く	9:00～16:00	子育て支援センターきらら館
一人親 ※窓口での相談は要予約	月～金曜日	9:00～17:00	子育て応援課
子どもの発達 ※要予約	月～金曜日	8:30～17:15	子ども発達支援室(福祉健康センター・3階)

※電話での問い合わせが難しい人は、広報広聴課(FAX 22-9699 ☒ise-koho@city.ise.mie.jp)へお問い合わせください。

広告

幼保連携型認定こども園

中島こども園

《お問合せ》☎28-2438

入園説明会 & 施設見学会

6月29日(火) / 7月 3日(土)

7月 7日(水)

1日8組様まで / お電話でご予約を
詳細はHPをご覧ください





オペラ「ヘンゼルとグレーテル」 出演者を募集

伊勢市民オペラプロジェクト「ヘンゼルとグレーテル」の出演者を募集します。同館・大ホールの舞台上でオペラに出演してみませんか？

キャスト(配役)

オーディション日時 6月13日(日)、13:00～

募集キャスト ①ヘンゼル、②グレーテル、③ペーター(父)、④ゲルトルート(母)、⑤魔女、⑥眠りの精、⑦露の精

申し込み 5月1日(出)～31日(月)(必着)に、所定の応募用紙に必要事項を記入するとともに写真を添付し、直接または郵送で同館(〒516-0037 岩淵1丁目13-15)へ

※無料でオーディションに参加できます。

子ども合唱団

定員 20人程度(書類選考あり)

参加費 9,000円 ※楽譜代が別途必要です。

申し込み 5月1日(出)・10:00～31日(月)・21:00に、参加費とともに所定の応募用紙に必要事項を記入し、直接同館へ

共通事項

- ・応募対象など詳しくは、同館へ問い合わせるか、同館のホームページをご覧ください。
- ・所定の応募用紙は同館にあります。また、同館のホームページに掲載しています。
- ・公演日は、12月25日(出)・26日(日)(全2回)です。

「心のふるさと高校演劇」 出演者を募集

劇団伊勢と一緒に「心のふるさと高校演劇」に出演しませんか。伊勢市にゆかりのある「憲政の神様」尾崎号堂を題材にした演劇です。

練習日 6月から実施予定

公演日 12月18日(出)・19日(日)
[全2日間]

対象 全ての練習日・公演日に参加ができ、保護者が送迎できる高校生

※練習日・公演日など詳しくは、同館へ問い合わせるか、同館のホームページをご覧ください。

定員 5人程度

参加費 5,000円

申し込み 5月30日(日)・21:00までに、参加費を直接同館へ

三重とこわか国体・三重とこわか大会 開催記念



浦田町 徒歩約6分

ちびっこ超人選手権大会 2021

スポーツ課 (☎ 22-7895 FAX 23-8641)

とき 6月27日(日)、9:30～12:00(受け付けは8:30～)

全員に参加賞あり

ところ 三重交通グループ スポーツの杜 伊勢・補助競技場

対象 市内在住の小学生、または市内のスポーツクラブに所属している小学生

内容 「走る」「跳ぶ」「投げる」を基本とした3種競技(50m走・走り幅跳び・ジャベリックボール投げ)を行い、合計得点で総合順位を付けます

※ジャベリックボール投げとは、ロケットに似た形をした投てき物を投げる種目です。

※各学年男女別に、総合1～3位を表彰します。

定員 180人程度

申し込み 5月6日(木)～28日(金)に、申込書を各小学校またはスポーツ課へ

※申込書は、スポーツ課にあります。また、市のホームページに掲載します。(市内小学校には申込書を配布しています)

※マスクの着用など感染防止対策にご協力をお願いします。



イベント掲示板

このコーナーは、国・県・市または教育委員会が共催・後援などをするイベント情報を案内するコーナーです。参加費などの記載のないものは無料です。

竹内浩三 生誕100年祭

竹内浩三生誕100年記念事業実行委員会
(☎ 23-5166 (伊勢文化舎))

時 5月8日(土)、13:30~16:00 **所** 小俣図書館・2階 ホール
内 第1部…竹内浩三を伝えて生誕祭20年・五月女ナオミ コンサート「歌を届ける旅 天性の詩人・竹内浩三を歌う」、第2部…日本大学芸術学部映画学科 廣瀬勇誠 卒業制作映画・ドキュメンタリー作品「日本が見えない 竹内浩三の詩2020」上映、小学生から大人まで竹内浩三の詩を朗読します **申** 不要(当日先着順)



第5回 民踊まつり

日本民踊研究会 伊勢支部 (☎・FAX) 28-4230)

時 5月23日(日)、10:00~16:00〔予定〕(開場は9:30)
所 シンフォニアテクノロジー響ホール伊勢・大ホール
内 昨年9月の公演を今年5月に延期し開催することとなりました。例年と異なり安全を考え、着物は会服のみで踊り、出演者も会場に座り皆さまと一緒に楽しむ会としました。当日は十分な感染防止対策を行うことはもちろんのこと、皆さまにもマスクの着用などご協力をお願いし、お楽しみいただきたいと存じます
申 不要

皇學館大学 月例文化講座

皇學館大学 地域連携推進室
(☎ 22-8635 FAX) 27-1704(代表))

時 6月~12月(全7回) **所** インターネット上で受講したいときに受講することができます(オンデマンド配信)
内 令和3年度のテーマは「令和新時代に求められるコミュニケーション」です。オンデマンド配信で開講します。申し込み方法など詳しくは、同大学のホームページをご覧ください。
定 90人(先着順)

みんなの広場

このコーナーは、市民団体などの皆さんが、イベント案内や会員募集などに利用できるコーナーです。参加費などの記載のないものは無料です。

初夏に贈る歌と朗読コンサート

奥田さん(☎ 090-3480-3492)

時 5月9日(日)、14:00開演(受け付けは13:30~) **所** 尾崎号堂記念館
内 物語や詩集の作品を曲にのせて、歌(小川智津留)・朗読(藤本みほこ)・ピアノ(奥田真理)でお送りするコンサート **定** 50人(先着順) **料** 1,000円 **申** 事前に奥田さんへ

玉掛け技能講習会

三重県建設労働組合 伊勢支部(☎ 23-5535 FAX) 28-9031)

時 5月10日(月)~12日(水) **所** 三重県建設労働組合 伊勢支部 第二会館(一之木4丁目644-3)、大仲建設(株)土場(西豊浜町) **対** 18歳になってから、つり上げ荷重1トン以上のクレーンなどの玉掛け補助業務の経験が6カ月以上ある人 **定** 30人(先着順) **料** 18,000円
申 事前に同支部へ

イベント掲示板 & みんなの広場

時 とき **所** ところ **対** 対象 **内** 内容 **定** 定員 **料** 料金 **申** 申し込み

掲載申し込み締め切り

7月1日号 → 5月14日(金) 7月15日号 → 5月31日(月)

広告

展示場を
Youtubeで
ご案内いたします




伊勢市上地町2691-48
伊勢市問屋センター内
中村 石材店
☎0120-28-5390
【営業時間】
平日 8時~18時
日・祝 10時~18時
【休業日】 盆・正月
偶数月の第4水曜日



素材からこだわった美味しいパンをつくっています。

COQUELICOT ROUGE

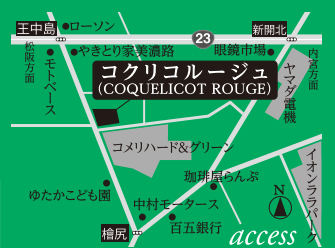
毎日人気のパンをたくさんご用意して、朝6時からオープン!

ご予約・お取り置き承ります。

学校行事や会社イベントなど多数のご注文にも対応いたします。お気軽にご相談ください。

☎0596-36-6677

【OPEN】6:00-19:00 年中無休(年末年始休業を除く) 【PARKING】11台



伊勢市御園町王中島字垣溝766

令和3年度からの介護保険料

介護保険課 (☎ 21-5564 FAX 20-8555)

介護保険料は、介護保険事業計画に基づき、3年ごとに見直されます。令和3年度から介護保険料が次のとおり変わりますので、お知らせします。

介護保険料の決め方

40～64歳の人

40～64歳の人の保険料は、加入している医療保険ごとに定められています。詳しくは、各保険者へお問い合わせください。

65歳以上の人

65歳以上の人の保険料額は、市が定める基準額に、本人と世帯の課税状況や所得状況に応じた割合を乗じて、個人ごとに算出します。

○基準額

基準額とは、介護保険サービスに必要な費用など

から算出した、保険料額を決める基準となる金額です。

令和3～5年度の伊勢市の基準額(月額)は6,318円です。

○保険料額

所得の低い人の負担が大きくなるように、本人と世帯の課税状況や所得状況に応じて段階的に設定しています。(下表参照)

○低所得者への配慮

下表で所得段階が第1～3段階の保険料額は、国の基準に基づき保険料率がそれぞれ軽減されます。

保険料の基準額の決め方

基準額
(年額)

=

伊勢市の介護保険サービス
に必要な費用など

×

65歳以上の人の
負担割合(23%)

÷

65歳以上の人の人数(所得段階
ごとの料率で補正した人数)

65歳以上の人の保険料額(令和3～5年度)

所得段階	市民税の課税状況	対象者(本人)の状況	料率	保険料額(年額)
第1段階	世帯全員が 非課税である	生活保護費を受給している	×0.28 (0.48から軽減)	21,228円
第2段階		・老齢福祉年金を受給している ・課税年金収入額と合計所得金額の合計が80万円以下		
第3段階		・課税年金収入額と合計所得金額の合計が80万円を超え、 120万円以下	×0.40 (0.65から軽減)	30,326円
第4段階	本人は非課税だが世帯に 課税されている人がいる	・課税年金収入額と合計所得金額の合計が120万円を超える	×0.70 (0.75から軽減)	53,071円
第5段階 (基準額)		・課税年金収入額と合計所得金額の合計が80万円以下	×0.88	66,718円
第6段階	本人が課税 されている	・課税年金収入額と合計所得金額の合計が80万円を超える	×1.00	75,816円
第7段階		・合計所得金額が60万円未満	×1.15	87,188円
第8段階		・合計所得金額が60万円以上120万円未満	×1.20	90,979円
第9段階		・合計所得金額が120万円以上210万円未満	×1.30	98,560円
第10段階		・合計所得金額が210万円以上320万円未満	×1.50	113,724円
第11段階		・合計所得金額が320万円以上500万円未満	×1.75	132,678円
第12段階		・合計所得金額が500万円以上750万円未満	×2.00	151,632円
第13段階	・合計所得金額が750万円以上1,000万円未満	×2.05	155,422円	
		・合計所得金額が1,000万円以上	×2.25	170,586円

※実際に納めていただく保険料額(年額)は、10円未満の端数を切り捨てます。

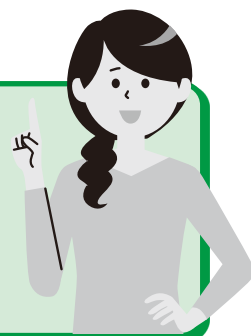
※合計所得金額とは、保険料を賦課する前年の収入金額から必要経費に当たる金額を控除した額で、扶養控除や社会保険料控除などの所得控除をする前の金額です。(税制改正の影響をなくするため、令和2～4年分に限り、合計所得金額に給与所得または公的年金等に関する所得が含まれる場合、合計所得金額の算出に特例があります)

介護保険の財源

介護保険制度は、40歳以上の人に納めていただく「介護保険料」と、国・県・市が負担する費用を財源として運営されています。

介護保険料は、制度の運営のための大切な財源です。誰もが必要なときに、安心してサービスが利用できるよう、保険料の納付にご理解・ご協力をお願いします。

5月は消費者月間です



伊勢市消費生活センター〔市役所本庁舎東館・3階〕(☎21-5717 FAX 22-5014)

相談日時 月～金曜日、9:00～12:00・13:00～16:00(祝日・年末年始を除く)

毎年5月は国が定めた全国一斉の「消費者月間」です。

消費者・事業者・行政が一体となって、消費生活に関する啓発・教育の取り組みを5月に集中的に行っています。

令和3年度「消費者月間」の統一テーマ 「消費」で築く新しい日常

新型コロナウイルスの感染拡大をきっかけに、マスクを始めとする生活用品の買い占めが発生したのは記憶に新しいところです。また、間違っとうわさや心理的に不安定な状態となっている消費者に付け込む悪質商法などで、合理的でない消費行動や新たな被害が発生しています。このような状況の中で、「今だけ」「自分だけよければ」という消費行動を控え、自分のことだけでなく社会全体のことを考えた消費行動が求められています。

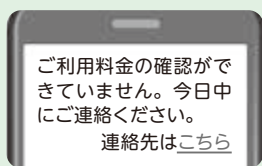
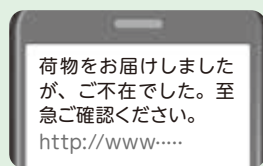
この機会に消費者一人一人が「新しい日常」において、より良い生活を送ることができるように、日頃の消費のあり方を見直してみましょう。

消費生活センターをご存じですか？

伊勢市消費生活センターは市民の皆さんの安全・安心な消費生活のための相談窓口です。消費者と事業者の間で起きたトラブルについて、解決のための助言や情報提供のほか、必要に応じてあっせんを行っています。相談内容は契約トラブル、製品・サービスに関する苦情、製品事故、多重債務相談など多岐にわたります。

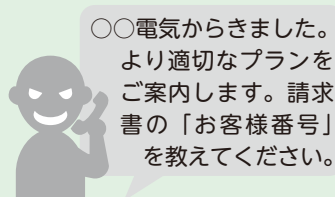
消費者トラブル事例

①身に覚えのないメールが届いた！



解説 電話番号で送受信するサービスで「080」「090」で始まる11桁の数字を組み合わせればどの番号にでも送信できます。届いたからといって個人情報が知られているわけではありません。相手に連絡をすればお金を要求されたり、個人情報を知られたりします。無視しましょう。

②大手電力会社のプランの変更の電話だと思っていたが、全く別会社の契約になっていた



言われたまま申し込み…

別契約も付いて高額になった。どうしよう…



解説 相手の会社や契約内容をよく確認しましょう。電話勧誘販売の場合、契約書を受け取った日から8日以内であればクーリング・オフ(契約の解除)ができます。

一人で悩まず相談を

その他にもたくさんの消費者トラブルが起きています。そのような消費者トラブルを防止するために、同センターではトラブル情報の集約と行政による正確な情報発信などの取り組みを行っています。困ったときや分からないことがあるときは、一人で悩まず気軽に相談してください。



令和2年 国勢調査の結果をまとめました

企画調整課 (☎ 21-5507 FAX 21-5522)

令和2年10月1日に全国一斉に行われた国勢調査では、ご回答をいただきありがとうございました。調査結果に基づき、市でまとめた伊勢市の人口・世帯数をお知らせします。

人口 12万2,837人

世帯数 5万1,572世帯

※この集計結果は、市が独自にまとめたものであり、後日、総務省統計局から発表される数値とは異なる場合があります。

令和2年 国勢調査 伊勢市の人口集計結果 (市独自集計)

町名	世帯数	人口	町名	世帯数	人口	町名	世帯数	人口	町名	世帯数	人口	
宇治館町	96	178	一志町	77	190	神田久志本町	646	1,357	上野町	423	1,145	
宇治今在家町	57	120	八日市場町	183	393	神久1丁目	112	235	円座町	168	461	
宇治中之切町	51	123	1丁目	61	128	神久2丁目	194	407	神園町	37	91	
宇治浦田	1丁目	187	423	2丁目	72	151	神久3丁目	155	357	横輪町	33	64
	2丁目	186	393	3丁目	128	279	神久4丁目	123	325	矢持町	33	59
	3丁目	471	1,219	4丁目	247	559	神久5丁目	150	340	二見町松下	197	432
桜木町	438	927	1丁目	188	409	神久6丁目	127	266	二見町江	156	309	
中之町	242	554	2丁目	209	410	黒瀬町	828	1,828	二見町茶屋	281	608	
中村町桜が丘	318	640	1丁目	151	358	通町	464	1,035	二見町三津	260	749	
古市町	347	708	2丁目	94	201	一色町	429	1,075	二見町山田原	150	359	
久世戸町	67	175	常磐町	114	267	田尻町	382	882	二見町溝口	315	776	
倭町	347	714	1丁目	236	535	勢田町	1,501	3,512	二見町荘	460	1,210	
尾上町	196	418	2丁目	169	670	藤里町	1,096	2,749	二見町西	629	1,540	
岡本	1丁目	226	496	3丁目	201	375	旭町	193	456	二見町今一色	370	1,008
	2丁目	421	870	浦口町	6	13	前山町	308	934	二見町光の街	382	1,187
	3丁目	277	599	1丁目	112	249	大倉町	302	728	小俣町元町	1,710	4,200
岩淵	岩淵町	5	11	2丁目	155	338	佐八町	206	539	小俣町相合	671	1,795
	1丁目	249	528	3丁目	160	319	津村町	224	611	小俣町明野	1,857	4,738
	2丁目	226	392	4丁目	455	1,001	西豊浜町	737	2,030	小俣町宮前	919	2,113
吹上	1丁目	95	200	二俣町	59	303	植山町	61	150	小俣町湯田	936	2,329
	2丁目	443	875	1丁目	168	356	磯町	257	693	小俣町新村	369	1,137
	3丁目	154	322	2丁目	73	167	東豊浜町	507	1,401	小俣町本町	1,696	4,405
河崎	1丁目	218	434	3丁目	211	492	榎原町	88	239	野村町	96	263
	2丁目	290	601	4丁目	102	236	有滝町	411	1,126	御園町高向	1,537	3,391
	3丁目	236	576	辻久留町	191	454	村松町	912	2,282	御園町長屋	768	1,873
船江	1丁目	620	1,416	1丁目	165	360	東大淀町	463	1,263	御園町王中島	359	831
	2丁目	512	1,170	2丁目	153	348	柏町	177	435	御園町新開	476	1,088
	3丁目	459	1,045	3丁目	294	785	上地町	1,304	3,437	御園町上條	387	993
	4丁目	625	1,396	1丁目	146	339	栗野町	318	736	御園町小林	217	560
豊川町	29	73	2丁目	289	592	中須町	570	1,325	総数	51,572	122,837	
本宮	1丁目	139	312	1丁目	179	375	川端町	174	444			
	1丁目	84	209	2丁目	140	340	中村町	615	1,529			
	2丁目	457	897	神社港	620	1,182	楠部町	1,142	2,941			
宮後	3丁目	234	491	竹ヶ鼻町	361	783	一宇田町	73	181	参考		
	1丁目	114	252	小木町	403	863	朝熊町	428	1,047	平成27年国勢調査結果		
	2丁目	132	220	馬瀬町	775	1,767	鹿海町	548	1,423	総数	50,938	127,817
	3丁目	284	563	下野町	584	1,377				平成27年国勢調査結果との比較		
	4丁目	360	692	大湊町	1,212	2,768				増減数	+634	-4,980
5丁目	420	841							比率(%)	101.24	96.10	

予算額 5,579万5千円(全額が県からの委託金収入)

令和3年度に行う下水道工事



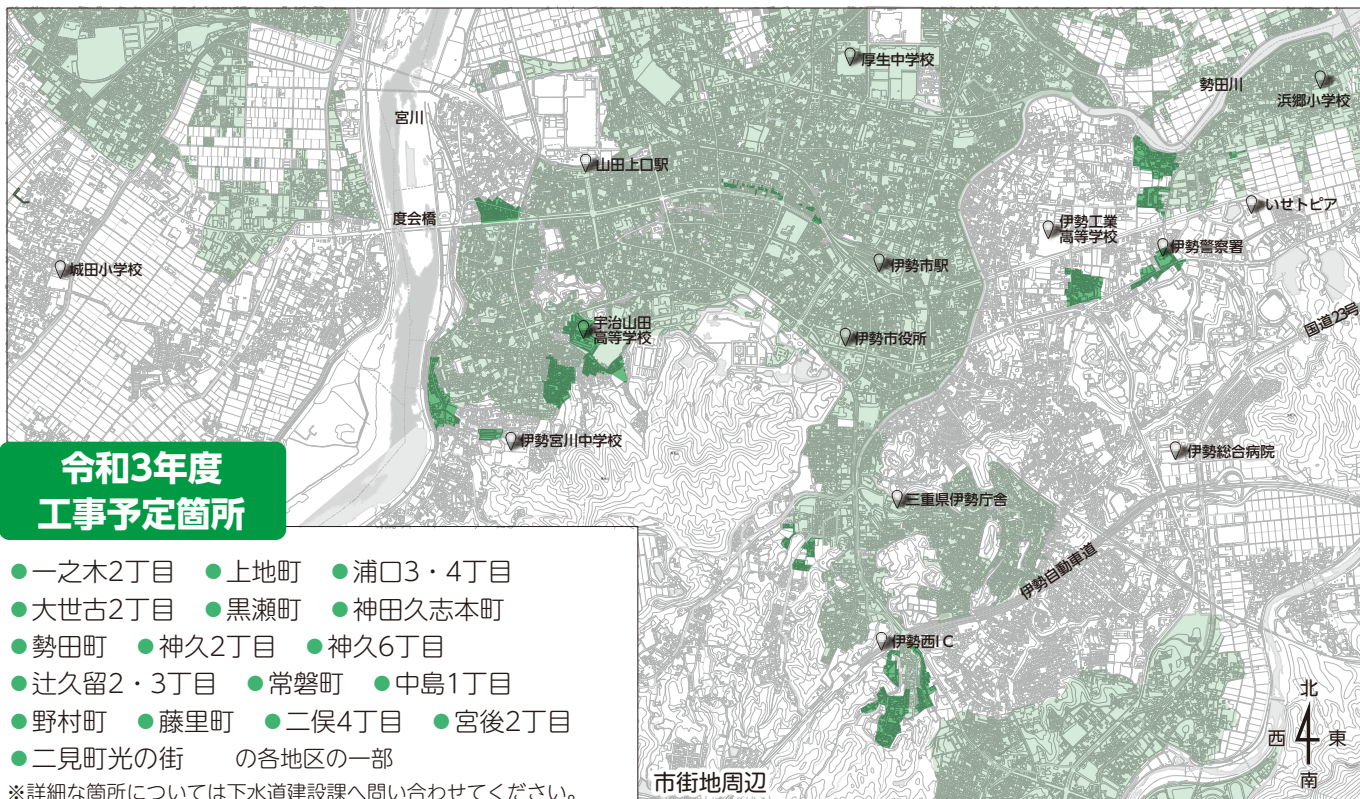
下水道マスコットキャラクター「スイスイ」

下水道建設課 (☎42-1530 FAX 42-1540)

予算額 26億8,200万円(うち国補助金9億8,450万円)

市では、し尿や生活雑排水の処理を進めるために下水道の整備を行っています。今年度の下水道工事の予定箇所は、次のとおりです。

※工事を予定している箇所や時期は変更する場合があります。
 ※工事を行う沿線の皆さんには、事前にご案内します。
 ※工事中は、通行止め・振動・騒音などご迷惑をお掛けしますが、ご理解・ご協力をお願いします。



令和3年度 工事予定箇所

- 一之木2丁目 ●上地町 ●浦口3・4丁目
- 大世古2丁目 ●黒瀬町 ●神田久志本町
- 勢田町 ●神久2丁目 ●神久6丁目
- 辻久留2・3丁目 ●常磐町 ●中島1丁目
- 野村町 ●藤里町 ●二俣4丁目 ●宮後2丁目
- 二見町光の街 各地区の一部

※詳細な箇所については下水道建設課へ問い合わせてください。

合併処理浄化槽の設置に補助

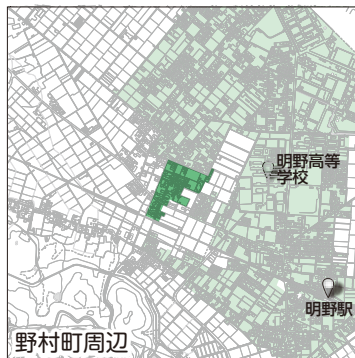
環境課 (☎21-5541 FAX 21-5642)

専用住宅に合併処理浄化槽を設置する人に対する補助制度があります。詳しくは環境課へ問い合わせてください。なお、下水道事業計画区域以外で、家屋の建て替えをせず、単独処理浄化槽から合併処理浄化槽へ取り換える場合に必要な配管費用の補助限度額を令和3年度から、6万円から30万円へ引き上げました。

下水道の早期接続にご協力を

下水道施設管理課 (☎42-1538 FAX 42-1540)

下水道工事が完了し、下水道への接続ができるようになった区域の皆さんは、早期接続にご協力をお願いします。



野村町周辺



二見町光の街周辺

- 下水道が使用できる区域(工事中を含む)
- 今年度に工事を予定している区域

広告

イメージキャラクター
アキヨシくん



株式会社
ASTIO AS設備工業
水廻りのトラブル
「安心修理」
お見積無料

<http://www.as110.co.jp>

〒516-0012 三重県伊勢市通町 42-1 AS110ビル

水道110番 0120-454-110

よい工事 110番



水道・蛇口の漏れ



蛇口からの水漏れ、
接続部分からの
水漏れ。

基本料金
¥6,000

トイレのトラブル



流れが悪い、つまっ
ている、タンクから
チョロチョロ音がす
る。水の流れが悪い。

基本料金
¥6,000

トピアだより

往復はがきの書き方

往信用表

返信用裏

63 〒516-8520 住信 いせトピア センター講座係	何も記入しないで ください。
--	-------------------

返信用表

往信用裏

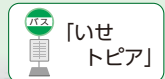
63 〒000-0000 返信 住所 氏名様	①講座No.(), 講座名 ②住所 ③氏名 (ふりがな) ④年齢 (親子向け講座は 学年を記入) ⑤性別 ⑥電話番号 (連絡が付き やすい番号) ⑦市外在住の場合、勤務 先と電話番号を記入 ⑧親子向け講座は保護者 の氏名を記入
---------------------------------	---



まな坊

いせトピア (☎ 21-0900 FAX 21-0909)

URL <https://www.isetopia.jp>



指定管理委託料：7,672万5千円
 利用者数：約5万6千人(令和2年度)

6月開講分

いせトピア センター講座

25ページの表のとおり、講座を開催します。

対象 市内在住または通勤・通学している15歳以上の人で、開講期間を通して受講できる人(中学生を除く)

※親子向け講座の対象は、小中学生です。

※親子向け講座では、必ず子ども1人に対し保護者1人が付いてください。それ以外の講座は、子ども連れで受講はできません。

申し込み 5月6日(木)(当日消印有効)までに、いせトピアのホームページから、または往復はがきに必要な事項(左図参照)を記入し、いせトピアへ

※1人何講座でも応募できますが、1枚の往復はがきで1人

1講座の申し込みになりま
す。また、同一講座への重複
申し込みは無効となります。
※過去1年間に同一講座を受講
した人(受講中にキャンセル
した人を含む)は申し込みで
きません(例外もあります)。
NEW が付いている講座は申し
込み可能です。
※応募者以外の人は受講できま
せん。

※こすると消えるペンは使用し
ないでください。

※車いすなど配慮が必要な場合
は、お知らせください。内容
により、介助の人の付き添い
をお願いすることがありま
す。

■抽選について
申し込み多数の場合は、5月
12日(水)・14時から、いせトピア・
1階会議室1で公開抽選を行
います。

■受講可否のお知らせ
公開抽選会後の5月14日(金)に
応募者全員にお知らせ(ホーム
ページからの申し込みはEメー
ルで、往復はがきでの申し込み
は返信用はがきで)します。返
信が届かない場合は、問い合わ
せてください。

■2次募集について
定員に満たない講座は2次募
集を行います。
5月19日(水)から講座開講日の
1週間前まで、電話または窓口
で先着順に受け付けます。(受

付時間：8時30分～22時)
※5月19日(水)：8時30分～9時
30分は、電話での受け付けの
みとします。

※2次募集は、受け付け後の連
絡はしませんので、日程・準
備物などはご確認ください。

※2次募集は、過去1年間に同
一講座を受講した人や、鳥羽
市・志摩市・玉城町・度会町・
大紀町・南伊勢町・明和町在
住の15歳以上の人も応募で
きます。このことは、伊勢志
摩定住自立圏における取り
組みの一つです。

※各講座の応募状況は、いせト
ピアへ問い合わせしてくださ
い。

■講座の中止について
2次募集をしても応募者が少
ない講座は、中止する場合があ
ります。

■受講のキャンセル
講座開講日の1週間前までを
キャンセル可能期間とし、それ
以降のキャンセルについては、
受講料・材料費などを徴収しま
す。また、徴収後にキャンセル
をした場合、返金はしませんの
でご了承ください。

■その他
●講師・日程・時間・材料費な
どを変更することがあります。
●大雨特別警報・暴風警報・大
雪警報が発表された場合また
は、施設に避難所が開設され
た場合は休講となります。

片付け仕事 不用品の処分 家具移動 タンス1本から 遺品整理

引越のことなら 地元のおまかせ下さい!!

<http://www.tsutaunyu.jp/>

見積り無料

小さなものからまるごと一軒

0120-28-3001

FreeDial

引越 宅急便 緊急荷物 ☆一個の荷物から集配致します。

(有) つた運輸

伊勢市小俣町宮前704の3 TEL(0596)28-3000(代)

短期講座 受講料：5回以上の講座は1,000円(別途材料費が必要な講座あり)				
1	NEW オンリーワン珈琲	おいしいコーヒーの入れ方を学び、「世界の珈琲めぐり」を楽しみましょう。 6月2日(水)・9日(水)・16日(水)、13:30~15:30(全3回)	6月2日	調理室 12人
		中村 雅則 材料費1,500円(3回分)、筆記用具、手拭きタオル、布巾1枚、台布巾1枚		
2	美・姿勢ストレッチ	美しい姿勢を意識した、腰・骨盤・肩周りのストレッチを行います。リンパを流し、インナーマッスルを鍛え、呼吸と動きをつなげていきます。 第1・3金曜日、10:00~11:00(全5回) ※8月は第1金曜日のみ	6月4日	文化交流室 9人
		清水 明美 フェースタオル、飲み物、ヨガマット(バスタオル可)		
3	NEW 考えてみませんか 暮らしとお金10	暮らしに身近なお金の話です。①アプリと電子マネーで家計をすっきり(スマートフォン不要)・②生命保険の正しい入り方・③コロナ禍における生活設計の見直し方 ※初心者向けです。 6月4日(金)・11日(金)・18日(金)、13:30~15:00(全3回)	6月4日	学習室2 15人
		三重県金融広報委員会 筆記用具		
4	スパイス&ハーブで 免疫力アップ! スパイスカレー作り	市販のルーや化学調味料を使わず、野菜の皮などからスープを取り、数種類のスパイスとハーブを煮込み、スープカレーを作ります。ウイルスにも負けない体作りをしましょう。*カレーは持ち帰ります。 6月12日(土)、10:00~12:00	—	調理室 10人
		山路 幸代 材料費1,000円(持ち帰り用容器含む)、エプロン、三角巾(バンダナ可)、布巾2枚、台布巾1枚、手拭きタオル、筆記用具		
親子向け講座 受講料：無料(別途材料費が必要) ※市内在住の小中学生とその保護者対象				
5	NEW 親子でパン作りに チャレンジ	子どもから大人まで大人気のウインナーの総菜パンを作りましょう。麦の穂(エビ)の形に創作した「ウインナーエビパン」にチャレンジします。 6月6日(日)、9:30~11:30	—	調理室 5組
		荒木 義晃 材料費1,000円、エプロン、三角巾(バンダナ可)、布巾2枚、台布巾1枚、手拭きタオル、持ち帰り用の籠など(焼きたてを持ち帰るため、通気性の良いもの)もしくはお菓子の空き箱などの平たいタイプの空き箱など		
6	NEW 親子でサイエンス	「水で遊ぼう」をテーマに実験します。①浮沈子(ペットボトルの中の魚が浮いたり沈んだり)・②つかめる水(ポニョポニョの水のかたまりがつかめます)・③いろいろなスライムを作ろう(ラメ入り・カラフルなもの) 6月19日(土)、9:30~11:30	—	工芸室 5組
		楠木 宏 材料費200円、はさみ、手拭きタオル		
7	NEW 親子でわんぱくサンド を作ろう	ボリュームたっぷりのサンドイッチを作りましょう。見た目重視?好きなもの重視?数種類の具材から自由に選んで作ります。選ぶ食材によって、さまざまなアドバイスがあります。 6月20日(日)、10:00~11:30	—	調理室 5組
		なかにし みほこ 材料費1,500円(持ち帰り用容器含む)、エプロン、三角巾(バンダナ可)、布巾2枚、台布巾1枚、手拭きタオル		

ケーブルテレビ番組案内

伊勢市行政チャンネル(123ch)
 広報広聴課 ☎21-5515 FAX 22-9699
 番組制作・放送予算額 2,009万2千円

特集番組
 市の重要課題や市政に関する情報をお伝えします。
 5/1~31 伊勢の歴史探訪「名勝二見浦の絶景に迫る」
 (16日からは文字解説付き)
放送時間 6時・8時・11時・13時・16時・18時・21時・23時~

お知らせ番組
 各課からのお知らせや市民活動団体・ボランティア団体の情報などをお伝えします。(毎週土曜日更新)
放送時間 7時・9時・12時・14時・17時・19時・22時・翌日0時~

いせし健康体操
放送時間 10時・15時・20時~
 ※特別番組放送時を除く。

アイティービーコミュニティチャンネル(121ch)
 (株)ZTV伊勢放送局 ☎0120-222-505 FAX 27-3844

いせトピ(15分番組) (月・水・金曜日の18時に更新)
 地域の祭りや出来事、さまざまなイベント情報を放送します。
放送時間 6時・8時・8時45分・10時・11時・14時・15時・18時・19時30分・20時~
 ※4月30日(金)・18時~5月7日(金)・16時は放送を休止します。

企画番組 (1日・8日・16日・24日に内容更新)
 5/1~ もっと!水の惑星紀行・年寄万歳~百歳になったら~伊勢美し国から ほか
 5/8~ 8ミリフィルムに残る風景・ランドスケープ① ほか
 5/16~ ぐるぐるグルメ・皇學館大学大学生TV局 ほか
 5/24~ 森の発表会・お店にGO! ほか
 ※放送内容は変更になる場合があります。

広告

村田自動車がいらない**車買いとります!**
まずは急いでお電話下さい! 査定無料!
 **0596-42-1805**
 住所 〒519-0606 伊勢市二見町荘370-1
 営業時間 9:30~19:00 定休日 火曜日

「モノ」を売らずに「価値」を売る
 マコにい社長の  YouTube **はじめました!**
ハイサービスチャンネル
 売上・集客UPのストーリーをご提案します!
千巻印刷産業(株) TEL 0596-26-0101
 伊勢市宮後2-9-41 ちまき印刷 

生活サポートセンターあゆみ(八日市場町13-1) 〔福祉健康センター・1階〕	☎63-5224	FAX 27-2412
地域福祉課	☎63-5334	FAX 27-2415
中部支所(八日市場町13-1)	☎27-2425	FAX 27-2412
東部支所(二見町茶屋456-2)	☎43-5551	FAX 43-4427
西部支所(小俣町元町536)	☎27-0509	FAX 27-0570
北部支所(御園町長屋2767)	☎22-6617	FAX 22-6604
伊勢市ボランティアセンター・げんこころ一む(小本町曾祢538) 〔イオンタウン伊勢ララパーク・2階〕	☎63-6370	FAX 65-6121

伊勢社協

検索



<https://ise-shakyo.jp>

「企業のチカラ」地域で生かしませんか?

伊勢市ボランティアセンター
地域貢献企業・事業所を募集

伊勢市と伊勢市社会福祉協議会では、地域と企業が支え合い助け合い、人と人とのつながりを大切にしたい安心して暮らせる地域づくりを進めています。

近年、ボランティアセンターには、企業からの地域貢献活動に関する相談が数多く寄せられており、地域課題の解決に向けた地域と企業のスムーズな連携を進めるために、平成29年度から「地域貢献企業登録」を開始しました。登録いただいた企業・事業所は **49社** となり、「福祉出前トーク」や「ふくしなんでも相談」などの社会福祉協議会の事業、赤い羽根募金百貨店プロジェクト、地域活動への協力や災害支援など、自社の強みを生かした「福祉のまちづくり」にご協力いただいています。

地域貢献活動に興味がある、または、すでに活動をされている企業・事業所の皆さん、この機会にボランティアセンターに登録しませんか?

企業だからできること、地域だからできること、地域と企業が連携した「福祉のまちづくり」を一緒に進めましょう。

★地域貢献企業の地域活動★

企業の災害備蓄品の提供



自社の備蓄品の入れ替えによる賞味期限内の備蓄品を、地域の防災訓練や、生活が苦しい皆さんへの食糧支援のために提供して、地域の皆さんなどに喜ばれています。

環境活動への参加



朝熊山麓公園で開催された「花ももの植樹活動」に社員とその家族が参加し、花があふれるまちづくりに協力しています。

福祉団体への寄付



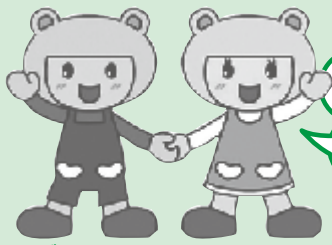
お客さまからの寄付でいただいたお菓子を福祉団体へ定期的に寄贈して、皆さんから、ありがとうの声をいただいています。

問 伊勢市ボランティアセンター・げんこころ一む〔イオンタウン伊勢ララパーク・2階〕 (☎63-6370 FAX 65-6121)

日々感じている
ことや、思いを共有
する「じぶ」へ、息抜き
ができる場です。

☑ ise-cswsp@mie.email.ne.jp <
13-1 ☎63-5224 FAX 27-2412
サポートセンターあゆみ(八日市場町
たは電話・ファクス・Eメールで、生活
申・問 5月17日(月)までに、直接ま
15人
定 内 参加者同士の交流
対 ひきこもり当事者の家族
所 (八日市場町13-1)
時 日常生活訓練室(洋室)
福祉健康センター1階
13時30分~15時
5月24日(月)

ひきこもり家族の交流会



げんきくん こころちゃん

●伊勢社協マスコットキャラクター

「げんここ地域福祉通信」は、地域福祉情報をお伝えするコーナーです。

社協はげんきな
こころ応援します

げん

時とき 所ところ 対対象 内内容 定定員 申申し込み 問問い合わせ

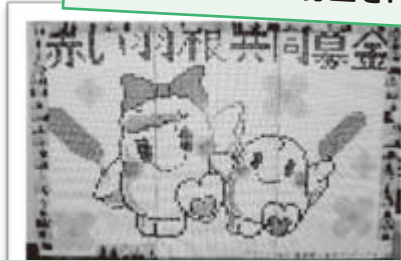
皆さまからの募金は地域福祉活動に活用いたします

令和2年度 赤い羽根共同募金にご協力ありがとうございました。

「じぶんの町を良くするしくみ」をテーマに、10月1日～3月31日に、「赤い羽根共同募金運動」を実施しました。新型コロナウイルス感染拡大防止のため、街頭募金や学校募金の縮小などもありましたが、皆さまから多大な募金のご協力をいただきました。その中でも、戸別募金は、募金額の約77%を占めており、自治会（区）をはじめ、1世帯1世帯の皆さまから寄せられました。コロナ禍の大変な状況の中にも関わらず、本当にありがとうございました。

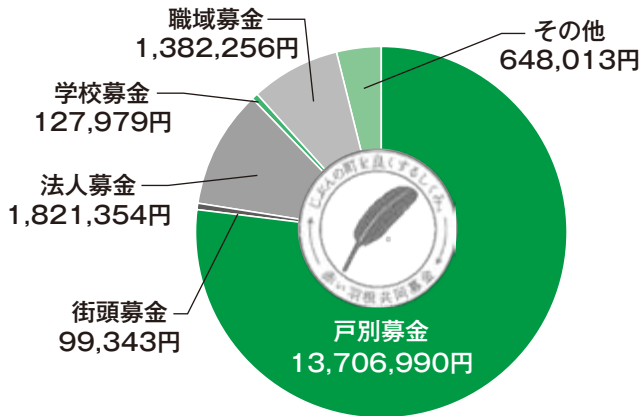
募金の約80%は、市内の地域福祉活動への助成や、福祉映画の上映などに使います。また、残りの20%は、県内の福祉事業や災害等準備金として活用します。

皇學館大学
ボランティアルームの学生と一緒に企画し、
共同募金をPR



「げんこころ一む」に来所した皆さまに参加していただき、すてきなシールアートが完成!!

募金総額 17,785,935円



令和2年度の赤い羽根共同募金は、計画募金であることから、令和3年度の福祉活動に使わせていただきます。

右記の活動などにお役立ていただくために、助成金申請を受け付けています。なお、コロナ禍での活動内容のご相談にも対応させていただきます。

赤い羽根共同募金配分金の助成事業は、次の地域福祉活動になります。

- ◇子ども会などの行事助成
- ◇地域見守り活動助成
- ◇福祉団体活動助成
- ◇児童公園遊具などの整備助成
- ◇福祉施設活動助成
- ◇宅老所事業助成



日本赤十字社

人間を救うのは、人間だ。

赤十字活動資金にご協力をお願いします

新型コロナウイルス感染症の発生初期から、医療チームの派遣・予防啓発などに全力を尽くしています。

日本赤十字社では国内外を問わず、災害の発生時には迅速に救護班を派遣し、被災者の救護や支援を行っています。そのためには、日頃から被災者や傷病者を救護できるよう救護要員の育成指導を行うとともに、救護用資機材の整備や被災者に配備するための毛布・救援セットなどの備蓄にも力を注いでいます。このような事業は皆さまからご協力いただく赤十字活動資金で行われています。本年も赤十字活動へご支援をよろしくお願いいたします。

みんな笑顔 伊勢の元気人

健康づくり通信

申し込み・問い合わせ (8時30分～17時15分)

健康課(中央保健センター)

〔八日市場町・福祉健康センター内〕

☎27-2435 FAX21-0683

参加費などの記載のないものは無料



乳がん集団検診(7・8月分)

市の乳がん検診は、バスでの集団検診と医療機関での個別検診があります。次のとおり、集団バス検診を行います。

インターネットまたは電話で申し込んでください。

※医療機関での検診は、40～69歳の人を対象に、7月～令和4年1月に行います。

詳しくは「広報いせ」7月1日号でお知らせします。

とき・ところ 下表のとおり

対象 市内に住所を有する30歳以上の人

※受診できるのは1年度につき1回のみです。

検診内容 マンモグラフィによる乳がん検診

定員 各日午前40人・午後45人(先着順)

料金 1600円(70歳以上の人は無料)

持ち物 バスタオル、健康手帳(持っている人)、乳がん無料クーポン券(持っている人)

予約方法
・インターネット予約: 5月6日(木)8時30分から、市のホームページへ必要事項を入力(毎日・24時間)

乳がん検診 伊勢市 検索



電話予約: 5月10日(月)から、電話で健康課へ(月～金曜日(祝日を除く)、8時30分～17時15分)

※予約受け付け後、検診日の約1週間前までに日程などをお知らせします。

※バスメーカーやシリコンが入っている人、妊娠中・妊娠の可能性がある人、母乳が少しでも出ている人は、受診を避けてください。

※10月以降の集団検診は「広報いせ」8月1日号・11月1日号でお知らせ予定です。
※令和4年2・3月に子宮頸がん集団検診を予定しています。

乳がん集団検診

とき	ところ	とき	ところ
7月11日(日)	労働福祉会館(注1) 〔勢田町613-13〕	8月3日(火)	小俣保健センター(注2)
7月26日(月)	中央保健センター	8月16日(月)	中央保健センター
7月30日(金)	二見生涯学習センター	8月27日(金)	二見生涯学習センター

受付時間 午前の部…9:30～11:00 午後の部…13:00～15:00

※30分間隔で予約できます。

(注1)7月11日は、午前・午後とも検診前後に女性セミナー(健康文化週間における啓発事業)を実施します。

(注2)8月3日は、午前のみ託児が利用できます。申込時に「託児希望」とお伝えください。

ヘルスメイト料理講習会

とき	ところ	定員 (先着順)	申込期限
5月13日(木)	福祉健康センター	10人	5月7日(金)
5月18日(火)	小俣保健センター	15人	5月12日(水)
5月21日(金)	ハートプラザみその	15人	5月17日(月)
5月22日(土)	福祉健康センター	10人	5月18日(火)

※いずれも時間は、9:30～12:30です。

※当日は必ず自宅で検温をお願いします。

※料理は持ち帰りとなります。

予算額 24万5千円(35回分)

※料理の持ち帰りに必要なは、保冷剤・保冷バッグを持参してください。
申し込み 各開催日の申込期限の12時まで、電話またはファクスで健康課へ

ヘルスメイト料理講習会

とき・ところ・定員・申込期限 左表のとおり

対象 市内在住の人

テーマ 楽しいお弁当作り

参加費 300円(当日持参)

持ち物 エプロン、三角巾、マスク、米1/2カップ

※料理の持ち帰りに必要な

は、保冷剤・保冷バッグを持参してください。

申し込み 各開催日の申込期限の12時まで、電話またはファクスで健康課へ

予算額 24万5千円(35回分)

弁護士法人 伊勢駅前事務所【三重弁護士会所属】

愛知総合法律事務所

相続 遺言 交通事故 借金問題 離婚 労働 企業法務

愛知県本部、各支所合わせて弁護士40名、税理士2名、司法書士1名、社労士2名在籍

アクセス良好な法律事務所！伊勢市駅から徒歩3分

〒516-0073 三重県伊勢市吹上1丁目7番7号 きりん第6ビル 208号 URL: https://ise.aichisogo.or.jp/ 土日のご相談は名古屋丸の内本部事務所にて承ります→052-212-5275 まで

無料 法律相談

お電話、オンライン、面談での法律相談(初回)が可能です。詳しくはホームページを！

愛知総合法律事務所 伊勢駅前 検索

☎ 0596-20-3010 受付時間: 平日 9:30～17:30
ご予約にて夜間の対応も可能

広告

**申し込みは5月6日(木)から
ヘルスアドバイザーと
健康課の共同企画
ウォーキング大会**

ウォーキングは、気軽にできる健康法の一つです。市民の皆さんに身近なヘルスアドバイザーと一緒に歩きましょう。

とき 5月21日(金)、13時30分～15時30分(受け付けは13時)

集合場所 二見公民館

対象 市内在住の人

内容 「潮風の道ショートコース(5.5km)」のウォーキング
持ち物 傷害保険料10円、運動のできる服装・靴、飲み物、タオル、マスク

申し込み 5月6日(木)から、電話またはファクスで健康課へ
※雨天時は中止とします。(判断に迷う場合は、当日12時30分に決定)

**申し込みは5月6日(木)から
みんなの認知症予防教室**

認知症を予防するためには、早くから取り組むことが大切です。認知症を寄せ付けない生活について学びませんか。

とき 5月31日(月)、9時30分～11時
ところ 中央保健センター
対象 市内在住の人
内容 「認知症予防について」保健師による話、認知症予防のための簡単な体操など

定員 25人程度(先着順)

※申し込み多数の場合は、過去に同講座に参加したことがない人を優先します。

申し込み 5月6日(木)から、電話またはファクスで健康課へ

**健康の日における啓発事業
シニア健康講座
「こころの健康について」**

いきいきとした生活をおくるためにも、シニア世代のこ

ころの動きについて学び、こころの健康づくりについて考えてみましょう。

とき 6月11日(金)、10時～11時30分
ところ いせトピア・3階研修室

対象 市内在住の人

内容 高齢者の心の健康と日常的に行えるセルフケアについて(予定)

講師 中根教善さん(三重県立こころの医療センター公認心理師・臨床心理士)

定員 50人程度(先着順)

申し込み 5月6日(木)から、電話またはファクスで健康課へ
※手話通訳・要約筆記が必要な人は、5月25日(火)までに健康課へ連絡してください。

新型コロナウイルス感染症が心配

～発熱などの症状がある場合～

- ①外出を控え、かかりつけ医など身近な医療機関に電話で相談してください。
- ②相談する医療機関に迷う場合は「受診・相談センター(伊勢保健所) [☎27-5140]」へ相談してください。
受付時間 9:00～21:00 (土・日曜日・祝日も対応)

※21:00～翌日9:00は、三重県救急医療情報センター(☎059-229-1199)へ。
※電話での相談が難しい場合は、ファクス(FAX)059-224-2344またはEメール(✉kansenta@pref.mie.lg.jp)で相談してください。
※検査は、診察などの結果で必要と判断した場合に実施となります。

主な相談など

とき	ところ
①新型コロナウイルス感染症関連こころの健康相談(要予約) ・保健師による相談	
5月18日(火) 13:30～15:30	中央保健センター
②成人健康相談・成人栄養相談(成人栄養相談は要予約)	
5月13日(木) 13:30～15:00	ハートプラザみその
5月20日(木)	中央保健センター
③エイズ、梅毒、B型・C型肝炎検査(完全予約制)	
5月11日(火) 9:00～11:00	伊勢保健所(県伊勢庁舎内)
5月25日(火)	
④医師による こころの健康相談(要予約)	
5月27日(木) 13:30～15:20	伊勢保健所(県伊勢庁舎内)

対象 ①②市内在住の人、③④県内在住の人
問い合わせ ①②健康課(☎27-2435、FAX21-0683)
③伊勢保健所(☎27-5137、FAX27-5253)
④伊勢保健所(☎27-5148、FAX27-5253)

総務省消防庁 全国版救急受診アプリ「Q助」

症状の緊急度をすばやく判定！救急車を呼ぶ目安にしてください。

Q助 検索



休日・夜間応急診療所(八日市場町)

内科・小児科(☎・FAX) 25-8795)、歯科(☎・FAX) 27-0829)

診療科目	診療日時	備考	
内科・小児科	月～土曜日	19:30～22:00	内科医1人体制
	日曜日・祝日	10:00～12:00	-
		13:00～17:00	
歯科	日曜日・祝日	19:30～22:00	-
		10:00～12:00	
		13:00～17:00	

※上記の診療時間を過ぎると受け付け・診察できませんので、早めにお越しください。
※特別警報発表時など、気象状況により臨時休診となることがありますので、事前に確認してください。
※発熱の症状で受診する場合は、事前に問い合わせてください。症状や状況により、屋外または車中の待機をお願いしたり診察をさせていただく場合があります。
※新型コロナウイルス感染症による影響のため、インフルエンザに関する診療は行いますが、検査は行いません。

■上表の時間・診療科目以外の診察を受けたい場合は、次へ問い合わせてください。
・救急医療情報センター ☎059-229-1199
※つながりにくい場合は、時間をおいてかけ直してください。
・医療ネットみえのホームページからも、今現在で診療可能な医療機関を検索できます。
URL <https://www.qq.pref.mie.lg.jp>
・医療ネットみえ 自動音声・FAX案内サービス ☎0800-100-1199(通話料無料)
■みえ子ども医療ダイヤルでは、医療関係者が子どもの急な病気や事故・薬に関する電話相談を受けています。
相談時間 毎日、19:30～翌日8:00
電話番号 ☎#8000、☎059-232-9955

予算額 新型コロナウイルス感染症関連こころの健康相談10万5千円、成人健康相談・成人栄養相談(24回分)11万2千円、休日・夜間応急診療所1億2,719万8千円(うち診療所収入・他町分担金 9,613万2千円)

情報コーナー

参加費などの記載のないものは無料

- ★ 募集
- 📢 講座
- 📍 催し物
- 📄 お知らせ

募集

小学5・6年生対象

「伊勢っ子」を募集

観光振興課

(☎21-55566 FAX21-5651)

伊勢の歴史や文化を学び、まちの良いところを発見し、おもてなしの心を養う「伊勢っ子」活動の参加者を募集します。今年度はSNSなどで伊勢の魅力を日本全国・全世界へ発信します。みんなで楽しく活動しましょう。

活動時期 オリエンテーション(説明会)6月に実施し、以降4回程度活動します

活動場所 伊勢神宮外宮・内宮周辺など

対象 市内在住の小学5・6年生

活動内容 市内観光地での学習、動画・写真撮影、SNSでの発信など

定員 20人程度(先着順)

申し込み 5月20日(木)まで



に、学校名・学年・住所・氏名(ふりがな)・保護者の氏名・電話番号(携帯電話)・メールアドレスを記入し、フックスまたはEメールで同課(☐kanko-sinko@city.ise.mie.jp)へ

※小学校で貸与されているタブレットを利用する場合があります。

※活動の写真などを、市のホームページや各種広報物で紹介することがあります。

伊勢市奨学金の奨学生を募集

学校教育課

(☎22-7879 FAX23-8641)

市では次のとおり、奨学生を募集します。

対象 次の要件を全て満たす人

- ・生活保護受給世帯または市民税所得割額非課税世帯である
- ・保護者が市内に住所を有する
- ・高等学校・中等教育学校(後期課程)・高等専門学校・大学に在学している
- ・学業が優良で、学資に乏しい

支給額 下表のとおり

支給期間 1年間(当該年度のみ)

申し込み 6月1日(火)～15日(水)に、申請書・必要書類・作文を同課へ

選考方法 選考委員の会議で選考

※募集要項・申請書は、同課または3総合支所生活福祉課・9支所・子育て応援課にあります。また、市のホームページに掲載しています。

予算額 596万6千円(うち基金からの繰り入れ336万円)

伊勢市奨学金の支給額

対象	支給額(返済不要)	
①高等学校	公立	年額66,000円(月額5,500円)
	私立	年額72,000円(月額6,000円)
②中等教育学校(後期課程)	公立	年額66,000円(月額5,500円)
③高等専門学校(1～3年生)	私立	年額72,000円(月額6,000円)
④高等専門学校(4～5年生)	県内	年額96,000円(月額8,000円)
	県外	年額120,000円(月額10,000円)
⑤大学	県内	年額96,000円(月額8,000円)
	県外	年額120,000円(月額10,000円)

※④⑤については、伊勢市育英基金を原資としていますので、合わせて20人程度とします。

伊勢市育英基金にご寄附のご協力を

伊勢市育英基金は、大学生・高等専門学校生への奨学金支給の財源となっています。一人でも多くの学生に奨学金を支給し、社会に貢献できる人材を育成するため、基金への寄附のご協力をお願いします。申し込み方法など詳しくは、市のホームページの「ふるさと応援寄附金」をご覧ください。

伊勢市ふるさと応援寄附金 **検索**

伊勢やすらぎ公園

「もくせい3」第5期新区画分譲開始!

伊勢やすらぎ公園にて先着順で分譲開始
令和3年6月1日(火)午前9時から

バリアフリー墓所・前面南向き・前面通路インターロッキング
2㎡9区画・3㎡18区画

〒516-0045 三重県伊勢市旭町444番地1

一般財団法人 伊勢市霊園公社 TEL/FAX 0596(28)3367

弁護士法人 心

相談料0円 夜間・土日祝相談可(要予約)

交通事故・後遺障害・過払い金・借金・相続・遺言・企業法務・労務・労災(他)

交通事故 後遺障害 損害賠償 過失相殺 遺言書 無料診断サービス 無料診断サービス

所屬弁護士40名以上!!

松阪駅 1分 弁護士法人 心 松阪法律事務所 <三重弁護士会>

津駅 0.5分 弁護士法人 心 津法律事務所 <三重弁護士会>

他事務所 松坂屋名古屋店・近鉄四日市駅・名古屋駅・豊田市駅・岐阜駅・東京駅

平日9時～21時・土日祝9時～18時受付 (12/24～1/3を除く・大型連休中の休業や臨時休業もごさいませ。詳細はHPをご覧ください) **0120-41-2403** よいにしおさん 詳細は⇒ <https://www.kokoro.law>

広告

あなたの力を幼稚園・学校に！
教育支援ボランティアを募集

学校教育課

(☎22-7881 FAX23-8641)

地域人材や教職経験者・教員免許保有者・教員志望の学生による「教育支援ボランティア」を募集しています。昨年度は124人に、経験や特技・技能を生かして学習支援・心の支援・図書館支援・日本語指導などで活躍していただきました。

申し込み 申込書を直接同課へ

※申込書は同課にあります。また、市のホームページに掲載しています。

伊勢ぶんかネットの登録団体を募集

文化政策課

(☎22-7885 FAX22-3454)

「伊勢ぶんかネット」は、伊勢市を拠点に活動する文化団体をサポートするための情報提供ネットワークです。

公的機関による助成事業の募集情報や登録団体が主催するコンサートなどの情報を、同課がファクスやEメールを利用して、毎月1回の定期号と

イベントなどの時期に合わせて臨時号で配信しています。随時、登録団体を募集しています。

申し込み 申込書を直接または郵送で同課(T51910592小俣町元町540)へ

※申込書は同課にあります。また、市のホームページに掲載しています。

伊勢図書館・小俣図書館
雑誌スポンサーを募集

社会教育課

(☎22-7886 FAX23-8641)

伊勢図書館・小俣図書館で広告を掲載しませんか？

雑誌スポンサーとなつていただいた企業・商店・団体など(個人を除く)は、雑誌を提供している1年間、雑誌の最新号カバーと雑誌棚に広告を掲載することができます。

募集期間 随時

費用 年間2010円〜3万6000円(雑誌により異なります)

申し込み 申請書・広品案を、直接または郵送・ファクスで同課(T51910592小俣町元町540)へ

※申請書・対象雑誌など詳しくは、市のホームページを

ご覧ください。

市営住宅の指定管理者を募集

住宅政策課

(☎21-5596 FAX21-5585)

市営住宅38団地・964戸(特定公共賃貸住宅6戸を含む)と改良住宅2団地・36戸の合計40団地1000戸を一括管理していただく指定管理者を募集します。

指定管理期間 令和4年4月1日〜令和9年3月31日(5年間)

申し込み 令和3年6月14日(月)〜7月7日(水)に、申請書を同課へ

※募集要項・申請書は、5月10日(月)〜21日(金)に同課で配布します。また、市のホームページに掲載します。



公共職業訓練(ハロートレーニング)の受講生募集

ポリテクセンター伊勢

(☎37-3121 FAX37-4914)

早期に再就職できるように、ものづくり分野に特化した職

公共職業訓練(ハロートレーニング)の受講生募集

訓練科	訓練期間	定員	説明会日
機械・CAD科	6月17日(木)~12月9日(木)	15人	5月10日(月)
ものづくりアシスト科 短時間4カ月コース	7月2日(金)~10月26日(火)	13人	5月10日(月)・24日(月)・31日(月)のいずれかの日に参加
電気設備技術科 ビジネススキル講習付き	7月21日(水)~令和4年2月16日(水)	5人	5月24日(月)・31日(月)・6月7日(月)・14日(月)のいずれかの日に参加
住宅リフォーム技術科 ビジネススキル講習付き		5人	

業訓練を行います。
訓練科・訓練期間・定員・説明会日 左表のとおり
訓練場所 ポリテクセンター伊勢(小俣町明野685)
対象 再就職を希望し、公共職業安定所に求職申し込みをしている人
※受講料は無料ですが、別途テキスト代・作業服代が必要です。
※二次募集を行う場合がありますので、同センターへ問い合わせてください。

広告



伊勢校



馬瀬校



明野校

小学生から5教科を指導する本格的な塾！

★ 志望校に全員合格しました。おめでとうございます。★

エース・スクール

伊勢校 (辻久留本部) ▼
伊勢市辻久留1-9-14

TEL (0596) 27-0236 (代)

ホームページ エーススクール 検索



6月1日

全国一斉「人権擁護委員の日」

津地方法務局伊勢支局内・
伊勢人権擁護委員協議会

(☎・FAX) 2816464

人権政策課

(☎) 215545 (FAX) 215555

6月1日の「人権擁護委員の日」にちなみ、人権尊重の大切さと人権擁護委員について知っていただくための啓発活動を行います。

とき 6月1日(火)、10時30分

～11時30分

ところ 外宮バス停前広場

人権擁護委員とは？

人権擁護委員法に基づき、法務大臣から委嘱されたさまざまな分野の皆さんが、正しい人権の考え方を広め、各地で開催される行事や学校などで、広く人権啓発活動を行っています。

また、人権に関する市民の皆さんの相談を受けています。35ページに、相談の日時などを掲載しています。

伊勢市の人権擁護委員

1月1日現在、下表の皆さんが人権擁護委員として委嘱されています。また、市のホ

ームページに掲載しています。

(敬称略・順不同)

人権擁護委員

氏名	住所	氏名	住所
加藤 泰彦	中之町	大西 良太	鹿海町
山口 早苗	中之町	加藤 幹子	上野町
竹内 千恵子	船江	石田 純子	二見町
森 明美	二保	永田 密山	二見町
森 明美	二保	東端 弘泰	二見町
泰道 詢子	大湊町	幸田 華子	小俣町
奥田 信	勢田町	前田 麗子	小俣町
中村 信裕	磯町	倉本 啓二	御園町
西村 千奈美	東大淀町		
佐波 保	上地町		

お知らせ

国民健康保険特定健診対象者 人間ドックなどの 受診結果を提出した人 に助成金を交付

医療保険課 国民健康保険給付係
(☎) 215646 (FAX) 2018555

今年度40歳～74歳(一部75歳)となる国民健康保険に加入している人について、人間ドックなどの受診費用として5000円を限度に助成金を交付します。

対象 昭和21年9月1日～昭和57年3月31日生まれの人

で、次の要件を全て満たす人

- ・国民健康保険特定健診対象者で、今年度に国民健康保険特定健診を受診しない人
- ・伊勢市国民健康保険加入中に一定の検査項目を含んだ人間ドックなどの健康診査を今年度に受診した人
- ・国民健康保険料を滞納していない世帯に属する人
- ・国民健康保険特定健診の対象者には6月下旬に受診券の送付を予定しています。
- ※申請方法など詳しくは、関係へ問い合わせください。

マイナンバーカード 健康保険証としての 登録を支援しています

医療保険課 国民健康保険給付係
(☎) 215646 (FAX) 2018555

マイナンバーカードを健康保険証として利用することができます。そのためには、事前に登録作業が必要です。登録は、パソコン・スマートフォンなどによりご自身で登録することができますが、市では登録の支援を行っています。登録の支援は、医療保険課または3総合支所生活福祉課・9支所で行っています。登録に必要な物 マイナンバー

カード、利用者証明用電子

証明書の暗証番号(マイナンバーカード取得時に設定した4桁の数字)

※利用者証明用電子証明書の暗証番号を忘れてしまい再設定する場合、戸籍住民課または3総合支所生活福祉課でしかできません。

※マイナンバーカードが健康保険証として利用できる医療機関は、厚生労働省のホームページ(☎) https://www.mhlw.go.jp/stf/index_16743.html)で確認できる予定です。



電話お願い手帳を配布

高齢・障がい福祉課
(☎) 215558 (FAX) 2018555

聴覚や言語に障がいのある人が、外出先で電話連絡などを書いたときに、用件や連絡先などを書いて近くの人に協力をお願いするための「電話お願い手帳」を、NTT西日本三重支店から寄贈していただきました。

同課で配布していますので、ぜひ利用してください。

伊勢国際観光バス 申込み ☎0596 31-3335

5/1 ファミリーで行く紀北味噌作り体験と大内山動物園
(税込大人 ¥ 7,000 小学生 ¥ 5,000 幼児 ¥ 3,500) 小さなお子様でも楽しめます。ちよっとお出かけしたいご家族に!

5/16 椿大神社・瀧原宮の開運バスボ巡りと開業したての多気「ヴィン」でお買い物
(税込 ¥ 7,000) お昼は地元で愛されるレストラン「コ・ヴィン」、ヴィンでは産直市場やスイーツエリアがOPEN

6/6 ラコリーナ近江八幡とまさに旬のさくらんぼ狩りツアー
(税込 ¥ 9,000) 短いさくらんぼの旬の真っただ中でさくらんぼ食べ放題♪ 琵琶湖の植物園や、たねやクラブハリエのラコリーナにも訪れます

座席の間隔を空け常時換気と消毒を行い、行先も屋外や感染対策済の施設に限定します

焼肉
ODORIBA
げんちゃん

至松阪
酒の
あおき

TEL 0596-22-7729

営業時間 11:00~14:00 (LO13:45) / 17:00~21:30 (LO20:30) 定休:水曜日

ランチがお得!!

若どりランチ.....660円

Aセット.....880円

ハラミ・若鳥
焼き野菜・ミニサラダ・ライス(小)・スープ

Bセット.....1,408円

ハラミ・若鳥・ホルモン
焼き野菜・ミニサラダ・ライス(小)・スープ

Cセット.....1,628円

カルビ・若鳥・ハラミ
焼き野菜・ミニサラダ・ライス(小)・スープ

※ダイエーフーズコーポレーション

**英語検定チャレンジ補助金
英語検定料を全額補助！**

学校教育課

(☎22-7881 FAX23-8641)

子どもたちの英語への興味関心を高めるために、年1回英語検定の検定料を全額補助します。

対象 市内に在住または市立小中学生に通学している小中学生で、5月に実施する第1回英語検定を受験する人

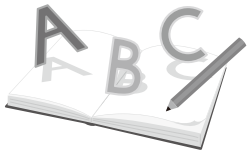
申し込み 7月30日(金)までに、申請書など必要書類を直接または郵送で同課(T519-0592小俣町元町540)へ

※申請書は、同課・子育て応援課にあります。

※詳しくは、各小中学校で配布する案内や、市のホームページをご覧ください。

※この申し込みは英語検定の受験の申し込みではありません。

予算額 545万6千円



**経済センサス
活動調査を実施**

企画調整課

(☎21-5507 FAX21-5522)

6月1日を調査期日として、経済センサス活動調査を実施します。この調査は、統計法に基づいた報告義務のある調査で、全ての事業所・企業が対象となります。5月中旬から調査員が各事業所・企業へ調査票を配布しますので、「回答をお願いします」。

また、「回答は、できる限りインターネットでお願いします」(郵送も可能です)

予算額 729万8千円(全額が県からの委託金収入)

**事業者の皆さんへ
年次有給休暇の計画的
付与制度の導入を**

三重労働局雇用環境・均等室

(☎059-2226-2110)

(FAX059-2228-2785)

新しい働き方・休み方を実践するために、年次有給休暇の計画的付与制度や時間単位の年次有給休暇制度の導入が効果的です。

計画的な業務運営や休暇の分散化を行い、労働者の皆さん

のさまざまな事情に応じた柔軟な働き方・休み方を推進しましょう。

**軽自動車税・自動車税
の納付は納期限内に**

軽自動車税の課税について…
課税課

(☎21-5531 FAX21-5535)

納税について…収納推進課

(☎21-5537 FAX21-5535)

自動車税について…三重県伊勢県税事務所

(☎27-5124 FAX27-5252)

今年度の軽自動車税(種別割)・自動車税(種別割)の納期限は、5月31日(月)です。納期限までに納付してください。

金融機関・コンビニ・スマートフォンアプリを利用して納付することができます。

詳しくは、納税通知書・市のホームページをご覧ください。

※自動車税(種別割)は、インターネットを利用したクレジットカードでの納付も可能です。詳しくは、県のホームページ(納税について「三重県」で検索)をご覧ください。

【注意】
軽自動車税(種別割)を口座振替、またはスマートフォン

のアプリを利用して納期限内に納付した場合は、継続検査に必要となる納税証明書を6月中旬に郵送します。

**不正大麻・けし
撲滅運動**

伊勢保健所衛生指導課

(☎27-5151 FAX27-5253)

厚生労働省と都道府県では、5月1日～6月30日に「不正大麻・けし撲滅運動」を展開しています。

令和2年度、県内では不正けしを約14.5万本除去していますが、その多くはアツミゲシです。アツミゲシの基本的な特徴は、花弁(花びら)が4枚で花の色は薄紫色です。

このけしを発見したら同課へ連絡してください。ご協力をお願いします。



アツミゲシ(セティゲルム種)

広告

☆親切☆ていねい☆頼んで安心
地域の仕事と暮らしをサポート

お仕事募集中!

新規会員募集

～会員登録もお仕事のご用命も!～

公益社団法人 伊勢市シルバー人材センター

伊勢市西豊浜町141番地1 ☎37-7170

(伊勢志摩総合地方卸売市場内2階)

<https://webc.sjc.ne.jp/ise-sc/index>

畳・ふすま・障子・クロス・カーテン・内装のことなら藤原屋へ!



畳は傷んでいませんか?
藤原屋は生産地(熊本県)に向き「国産の安全・安心な畳」をお届けします。

藤原屋

<ショールーム・事務所>
伊勢市村松1379-59

TEL(0596)38-1173
FAX(0596)38-1170

<創業地>
伊勢市河橋

お気軽にお電話ください!

0120(28)4531

藤原屋ホームページ
<http://fujiwara-ya-ise.jp>

伊勢の畳屋

検索



離宮の湯

離宮の湯利用料金

	1回分		回数券 (10回分)	
	改定前	改定後	改定前	改定後
中学生以上	400円	440円	3,700円	4,000円
小学生	150円	150円	1,400円	1,400円
小学生未満	70円	70円	650円	650円

※小学生・小学生未満の子どもの料金に変更はありません。

6月1日(火)から利用料金の一部を左表のとおり改定します。

小俣総合支所 生活福祉課
 (☎22-7858 (FAX)22-3454)
 離宮の湯
 (☎22-0548)

離宮の湯
利用料金を一部改定

里親が育てる。
社会が支える。

こども家庭相談センター(☎21-5716 (FAX)21-5555)
 里親制度を知っていただくためのさまざまな情報の発信をしています。

里親制度に関心をお持ちの方は、南勢志摩児童相談所(☎27-5143)へお問い合わせください。

厚生労働省 里親制度概要
 里親制度 伊勢市

子どもの家庭養育推進官民協議会

伊勢警察署だより
伊勢警察署 (☎・FAX) 20-0110

自転車ミーポくんの安全利用について

自転車の運転についても、交通違反として厳しく対処します。
 また、次のような行為も、交通事故につながる危険なルール違反です。ルールを守り、自転車事故を防ぎましょう。

- ◆右側通行 ◆無灯火 ◆2人乗り ◆携帯電話の使用
- ◆傘差し運転 ◆飲酒運転 ◆2台以上の自転車で横に並んでの走行 ◆ブレーキ不良

危機管理課からのお知らせ 危機管理課(☎21-5523 (FAX)20-3151)

災害用井戸の登録を

過去の大震災では、水道が断水しトイレや洗濯などの生活用水が不足しました。この教訓から、市では市民の皆さんが所有している井戸を「災害用井戸」として登録していただき、災害時の生活用水の確保を進めています。井戸水を地域のためにご提供いただける場合は、ご協力をお願いします。

対象 次の要件を全て満たす井戸

- ・市内に所在し、現在使用している
- ・管理者がいる
- ・管理者や所在地などの必要な事項を公表できる

連絡方法

5月6日(木)～11月30日(火)に、申出書を直接または郵送・ファクスで同課(〒516-8601岩渕1丁目7-29)へ

※申出書は同課にあります。また、市のホームページに掲載しています。
 ※電話などでも対応します。
 ※連絡があった井戸は、水質検査・設置状況などの確認を行います。
 ※水質検査の実施時期は令和4年2月～3月を予定しています。

Jアラート全国一斉情報伝達試験

全国瞬時警報システム(通称「Jアラート」)は、地震・津波や武力攻撃などが起こったときに、国から送られてきた緊急情報を、市民の皆さんに伝達するシステムです。次のとおり、同システムの一斉情報伝達試験が行われます。

とき 5月19日(水)、11:00ごろ
内容 国からの試験放送の内容が、市の防災行政無線・防災メール・防災FAX・ケーブルテレビ行政チャンネルを通じて一斉に放送されます。

「これは、Jアラートのテストです」(3回)
 「こちらは広報いせです」

65歳以上の方で
運転免許証を自主返納された方

利用方法 ご乗車の際に「運転経歴証明書」を提示された65歳以上の方でご自身が乗車された区間に適用します。

タクシー運賃 **1割引!!**

- 遠距離割引 9,000円を超える金額について割引します。.....1割引
- 障害者割引 身体障害者手帳又は知的障害者療育手帳を提示され、ご自身が乗車された区間に適用します。.....1割引

※助成券の併用は不可。ご不明な点はお気軽にお問い合わせ下さい!!

野呂タクシーグループはお客様を大切に、地域社会への貢献と地域最高のサービスの提供を目指します

野呂タクシー ☎0596-22-2188
 伊勢市小俣町相合 479 http://www.noro-taxi.com

介護タクシー 車いす 伊勢市外出支援サービス事業利用券使えます。

ストレッチャー車で
ご送迎いたします!!

例えば...
 ご自宅のベッドからの介助、病院の転院、入・退院時、透析、旅行、ご家族と一緒に、日常的な外出など

経験を積んだ専門の介助船送スタッフが責任をもって行います。

野呂タクシー TEL0596-22-2130

三重県伊勢市小俣町相合479 noro.taxi@mbe.nifty.com
 URL : http://www.geocities.jp/norojidousya/kaigo.sakuranbo.annai.html

広告

5月の無料相談

時とき 所ところ 対対象 定定員 申申し込み 問問い合わせ先

予算額 2億8,949万5千円

(市主催のみ[子育てのひろば]ページの相談を含む)、一部国・県からの補助金あり

法律

※担当弁護士が、既に相手方の相談を受けている場合は、相談を受けることはできません。

時 毎週月曜日、13:30～15:30

[3日は祝日のため行いません]

所 広報広聴課(☎21-5515)

対 市内に住所を有する人

定 8人(先着順)

申 相談日の1週間前の月曜日・8:30以降、
広報広聴課へ来所または電話

※10日実施分の申し込みは、4月26日(月)から受け付けます。

消費生活・多重債務

消費者被害の相談・クレジット・消費者金融など

時 月～金曜日、9:00～12:00・13:00～16:00

所 伊勢市消費生活センター〔市役所東館・3階〕(☎21-5717)

【認定司法書士による多重債務相談】

時 5月20日(木)、9:30～11:30

所 伊勢市消費生活センター

定 4人(先着順)

申 5月6日(木)・9:00以降、伊勢市消費生活センター(☎21-5717)へ電話

交通事故

時 5月19日(火)、13:00～

所 広報広聴課(☎21-5515)

定 4人(先着順)

申 相談日当日の8:30～14:30に、広報広聴課へ来所または電話

時 火～金曜日、9:00～12:00・13:00～16:00

所 三重県くらし・交通安全課〔三重県庁・8階〕(☎059-224-2201)

空家

空家の相続・活用などに関する相談

時 月～金曜日、8:30～17:15

所 住宅政策課(☎21-5597)

対 市内に空家を持っている人、市内の空家を活用したい人

申 住宅政策課で受け付け後、相談内容に応じて「空き家ネットワークみえ」の構成団体が対応。詳しくは市のホームページ(「空家等に関する相談 伊勢市」で検索)をご覧ください

登記

時 5月11日(火)、13:00～

所 広報広聴課(☎21-5515)

定 6人(先着順)

申 相談日当日の8:30～15:00に、広報広聴課へ来所または電話

公証 遺言・契約証明

時 5月6日(木)、13:00～

所 広報広聴課(☎21-5515)

申 相談日当日の8:30～14:00に、広報広聴課へ来所または電話

行政

国・特殊法人などへの意見・要望など

時 5月11日(火)、13:00～

所 二見生涯学習センター

申 相談日当日の13:00～15:00に、二見生涯学習センターへ来所

問 二見総合支所生活福祉課(☎42-1111)

時 5月18日(火)、13:00～

所 広報広聴課(☎21-5515)

申 相談日当日の13:00～15:00に、広報広聴課へ来所

時 5月25日(火)、13:00～

所 小俣公民館

申 相談日当日の13:00～15:00に、小俣総合支所生活福祉課(☎22-7858)へ来所

人権

時 5月13日(木)、13:00～

所 広報広聴課(☎21-5515)

申 相談日当日の8:30～15:00に、広報広聴課へ来所または電話

時 月～金曜日、8:30～17:15

所 津地方法務局伊勢支局(☎28-6158)

家庭児童・女性 児童虐待・DVなど

時 月～金曜日、9:00～17:00

所 こども家庭相談センター〔市役所東館・2階〕(☎21-5709)

小中学生

子育ての悩みや不安、不登校・いじめ・友人関係・学習など

時 月～金曜日、8:30～17:00

所 スマイルいせ〔小俣総合支所・3階〕

(☎22-7867)

【臨床心理士によるカウンセリング(要予約)】

時 月～金曜日、9:00～17:00

対 小中学生、保護者

青少年 非行問題など

時 月～金曜日、8:30～17:15

所 青少年相談センター〔小俣総合支所・2階〕(☎22-7894)

就職

働くことに悩みを抱える若者の相談など

時 月・火・木～土曜日、11:00～17:00

所 いせ市民活動センター北館(いせシティプラザ)

対 49歳までの人またはその保護者

問 いせ若者就業サポートステーション(☎63-6603)

障がい者・障がい児

福祉サービスの利用相談・日常生活の相談支援など

時 月～金曜日、8:30～17:15

所 障がい者中部地域相談支援センター「カナナ」(☎21-1130、FAX 27-2412)

・障がい者東地域相談支援センター「リンク」(☎43-4400、FAX 43-4427)

・障がい者西地域相談支援センター「アルフ」(☎24-3009、FAX 27-0570)

高齢者

高齢者の介護や福祉の相談・支援など

時 月～金曜日、8:30～17:15

所 東地域包括支援センター(☎44-1165)

五十鈴地域包括支援センター(☎20-5500)

北地域包括支援センター(☎65-5070)

中部地域包括支援センター(☎27-2424)

南地域包括支援センター(☎21-0080)

西地域包括支援センター(☎20-5055)

成年後見

障がい者・高齢者の権利についての相談・支援など

時 月～金曜日、8:30～17:15

所 伊勢市成年後見サポートセンターきぼう

(福祉健康センター・1階)(☎21-1122、FAX 27-2412)

生活に困っている人

生活困窮・ひきこもり・ごみ屋敷など

時 月～金曜日、8:30～17:15

所 伊勢市生活サポートセンターあゆみ

(福祉健康センター・1階)(☎63-5224)

ふくしなんでも相談

日常生活での困りごと・心配ごとなど

時 ①～⑤月～金曜日、8:30～17:00

⑥木曜日以外、10:00～19:00

所 ①本所ふくしなんでも相談所〔社会福祉協議会本所・ハートプラザみその内〕(☎20-8610)・②中部支所ふくしなんでも相談所〔社会福祉協議会地域福祉課・福祉健康センター内〕(☎63-5334)・

③東部支所ふくしなんでも相談所〔社会福祉協議会東部支所・二見ふれあいプラザ内〕(☎43-5551)・④西部支所ふくしなんでも相談所〔社会福祉協議会西部支所・小俣保健センター内〕(☎27-0509)・

⑤北部支所ふくしなんでも相談所〔社会福祉協議会北部支所・ハートプラザみその北側事務棟〕(☎22-6617)・⑥げんこるーむふくしなんでも相談所〔イオンタウン伊勢ラパーク・2階〕(☎63-6370)

月～金曜日の相談は原則、祝日・振替休日・年末年始は相談を行っていません。詳しくは、各問い合わせ先へ確認してください。

※電話での問い合わせが難しい人は、広報広聴課 (FAX 22-9699 ✉ ise-koho@city.ise.mie.jp) へ問い合わせてください。

全国の強豪 伊勢に集う



～まちが愛してくれる国体を目指して～

国体競技課内・三重とこわか国体・三重とこわか大会伊勢市実行委員会事務局 (☎63-9781 FAX) 28-9020

きよか

伊勢市炬火名を募集

三重とこわか国体・三重とこわか大会の開催を市民の皆さんにお知らせし、両大会を盛り上げていくため、伊勢市の炬火名を募集します。入賞者(最優秀賞・優秀賞)には、賞状と賞品をお贈りいたします。

炬火とは?

炬火とは、オリンピックでいう聖火に当たるもので、両大会の開催期間中、選手の皆さんの活躍を見守るシンボルとなる火です。市では、今後行う炬火イベントで「伊勢市の火」を誕生させます。



「茨城国体」の炬火イベントの様子

炬火名の決まりごと

- 伊勢市の歴史・文化・自然などの魅力が伝わり、「伊勢市らしさ」があふれるもの
- 「〇〇〇〇の火」とし、文字数は20字以内のもの ※「の火」は20字に含みます。
- 応募数は1人1点とし、自作のもので未発表のもの

【参考】過去大会の炬火名

過去大会	市名	炬火名
2017年 愛媛国体	松山市	おもてなし 笑顔広がる 松山の火
2018年 福井国体	福井市	笑顔 つるつるいっぱい 福井の火
2019年 茨城国体	水戸市	ゆめいっぱい 輝く水戸の 未来の火



伊勢えがおプロジェクト連動
笑顔で両大会を応援!

応募資格

市内在住または通勤・通学している人

応募方法

5月31日(当日消印有効)までに、応募用紙に炬火名などの必要事項を記入し、直接または郵送・ファクス・Eメールで同課(〒516-0016 神田久志本町 1436-1、kokutai-kyogi@city.ise.mie.jp)へ

※応募用紙は同課にあります。また、市のホームページに掲載しています。



とこわか国体 伊勢市 検索



城田サッカークラブの皆さん



修道 FC スポーツ少年団の皆さん



有緒サッカースポーツ少年団の皆さん



花いっぱい応援花壇

中島学区まちづくり協議会の皆さん



伊勢市女性団体連絡協議会の皆さん



西口町会の皆さん



宮崎お花畑の皆さん

集合写真については、撮影直前までマスク着用・間隔(ソーシャルディスタンス)の確保など、感染防止対策をしっかりとって行っています。

伊勢市健康医療ダイヤル24

フリーダイヤル

0120-220-417 通話料無料

心や体の健康などについて、医師・看護師・保健師などが年中無休・24時間体制で電話相談に応じています。

問い合わせ先 健康課

☎27-2435 (FAX) 21-0683

電話での相談が難しい人は、ファクスでの相談ができます。希望する人は健康課へ連絡してください。

※本サービスは、民間業者に委託をして運営しています 予算額 993万5千円

広報いせ 第302号

発行日/令和3年5月1日
発行/伊勢市
編集/情報戦略局 広報広聴課
印刷/千巻印刷産業株式会社

広報いせ発行事業費(予算額)
3,157万4千円(22回分)

伊勢市情報戦略局 広報広聴課

〒516-8601 伊勢市岩渕1丁目7番29号
☎ 0596-21-5515 (FAX) 0596-22-9699

✉ ise-koho@city.ise.mie.jp ※一部ページがないなどの落丁があった場合、広報広聴課へご連絡ください。

(URL) <https://www.city.ise.mie.jp> [伊勢市役所 検索]

視覚障がいのある人で、「声の広報いせ」「点字広報いせ」を希望する人は、高齢・障がい福祉課(☎21-5558 (FAX) 20-8555)へ連絡してください。また、「声の広報いせ」は、直近1カ月分を市のホームページに掲載しています。



伊勢市

